

Öz

Günümüzde post-endüstriyel peyzaj alanları, tarihi ve kültürel miras olma özellikleriyle ve sosyo-politik açıdan vaat etikleri ekonomik fayda ve potansiyellerle kent için kritik bir role sahiptir. Bu alanlar, yeni projelerin etkisi ile birlikte peyzaj karakterlerinin, yerel ayırt edici özelliklerinin, kamusal kullanımlarının azalması gibi tehditlerle karşılaşmaktadırlar. Avrupa'da 1970'li yıllardan itibaren sanayi alanlarının korunmasına yönelik yeni yaklaşımlar ve uygulamalar aranmıştır. Post-endüstriyel alanların bütüncül ve sürdürülebilir bir yaklaşımla dönüştürülmesi, söz konusu alanların kimliklerinin ve toplumsal değerlerinin korunmasında, etkin kamusal alanlar olarak kente yeniden entegre olmalarının sağlanmasında önemli bir etkidir. Bu anlamda incelendiğinde, Haydarpaşa bir post-endüstriyel peyzaj alanı olarak İstanbul'un kentsel açısından gelişimi, kent kimliği ve hafızası açısından büyük öneme sahiptir. Kent merkezindeki lokasyonu, ulaşım ağlarına yakınlığı ve canlı kent hayatıyla çevrelenmiş olması dolayısıyla oldukça değerli olan bu alan, 21. yüzyılda kentsel dönüşüm proje önerilerinin merkezi haline gelmiştir. Haydarpaşa'nın mirası ve kent belleğindeki yeri, onun "yere has duygusuna" ve tarihsel sürekliliğine müdahale eden ticarileştirme amaçları ve alanın ya da toplumun hassasiyetlerini gözetmekten uzak olan mega-dönüşüm tasarımları ile kaybolmaktadır. Bu makalede, post-endüstriyel peyzaj alanlarının korunması ve kente yeniden kazandırılmasına dair, küresel sürdürülebilir kalkınma hedeflerinden, güncel koruma ve yeniden kullanım yaklaşımlarından hareketle bir model geliştirilmesi amaçlanmaktadır. Dünya çapında kabul görmüş sürdürülebilir koruma ilkeleri bu doğrultuda incelenmiş, endüstriyel yapıların çevrelerindeki peyzajla birlikte ele alınması gerekliliği üzerinde durulmuştur. Böylece, küresel sürdürülebilir kalkınma hedeflerinin post-endüstriyel peyzaj alanlarının korunması ve kente katılımında sunabileceği bir çözüme, Haydarpaşa post-endüstriyel peyzajı özelinde incelenmiştir.


Anahtar Kelimeler: Koruma, miras, haydarpaşa endüstriyel peyzajı, sürdürülebilir kalkınma.

Haydarpaşa için Sürdürülebilir bir Post-Endüstriyel Kurgu


A Sustainable Post-Industrial Construct for Haydarpaşa

 Ayşegül Karaca

Kadir Has Üniversitesi, Mimarlık Anabilim Dalı, İstanbul, Türkiye

 Sare Nur Avcı

Kadir Has Üniversitesi, Mimarlık Anabilim Dalı, İstanbul, Türkiye

 Rüya Bilgin

Kadir Has Üniversitesi, Sanat ve Tasarım Anabilim Dalı, İstanbul, Türkiye

 Birge Yıldırım Okta

Liverpool John Moores Üniversitesi, Sanat ve Tasarım Okulu, Liverpool, Birleşik Krallık

Başvuru tarihi/Received: 12.03.2022, Revize tarihi/ Revised: 19.02.2023, Kabul tarihi/Final Acceptance: 19.02.2023

Extended Abstract

Cities encounter transformations due to the social, political, and economic needs of the society, contributing to their dynamic structure. As a facilitator of such transformation processes, industrial areas have been important nodes for urban development as the industrialization process led to significant changes in the urban landscape by the new settlements and provided public services, constituting the new face of modern cities that have been evolving to date. When these industrial areas distinguish from their previous functions in the contemporary period, they develop into post-industrial landscapes. Today, the post-industrial landscapes continue their significant role in the cities by the historical and cultural value they inherit, the land value, economic benefits and potential they promise in the contemporary urban context. However, these areas are progressively coming under threat of new developments. The impact of new projects in the post-industrial landscapes can cause a diminishing of the landscape's character, local distinctiveness, and public use and accessibility. Thus, the protection, reclaim, use, and management of these areas in the post-industrial period promote important discussion points in the context of urban and publicity. In Europe, since the 1970s, new approaches and practices of industrial area conservation have been discussed. In this regard, transforming the post-industrial spaces with a holistic and sustainable approach is viewed as an important factor in the preservation of their identity and social value, and ensuring their re-integration into the cities as efficient public spaces. Worldwide accepted sustainable conservation principles include the detection of cultural heritage in the post-industrial areas by understanding their togetherness with their surrounding landscape. In Turkey, post-industrial landscapes are facing challenges with new development projects which often result in their isolation from the urban context by privatization and limited public access, ultimately threatening the continuity of the area in the city life and urban memory. Similarly, today, the Haydarpaşa Station and Port Area has become a neglected and indistinct place in the city. There are various reasons behind this situation such as the fire accident in 2010, the Marmaray Project and long-term restoration projects which have terminated the train services and some buildings' functions, and restricted the public use of this area for an unknown period. Nevertheless, Haydarpaşa as a post-industrial landscape constitutes great importance for the collective memory and identity in Istanbul by the experiences and memoirs associated with it historically, besides being a key location for the city's industrial and infrastructural development, and architectural and industrial heritage. Its location in the city center is precious, constituting a transition place between the city and the sea, being proximate to various transportation networks and surrounded by the active daily life of the city. On the other hand, this advantage has become the vulnerability of Haydarpaşa as this area has been facing threats of urban transformation projects in its recent history, by miscellaneous projects including hotel, archeo-park, mall propositions, etc. These speculative projects have undergone changes over the years yet still have not been identified and clearly publicized. By the resulting ambiguity, the heritage of Haydarpaşa and the urban memory attached to it are being lost as the historical continuum and sense of place are intervened by commercial aims and mega-transformation imaginations that are far from seeking the sensibilities of the site and public. On the other hand, a sustained train station function and adaptive reuse proposition for the area can assure the protection and continuity of its heritage and values. To comprehend and interpret the precarious situation with Haydarpaşa Post-Industrial Landscape, sustainable approaches to post-industrial landscape conservation and adaptive reuse can be suggested. In this regard, this article claims that sustainable conservation of post-industrial landscapes can contribute to the sustainable development of cities from the social, economic, ecological and urban related respects. On this subject, a literature review has been made to explore sustainable conversation strategies for post-industrial landscapes from the universal charters and formulas. Consequently, site analysis and study of the history of Haydarpaşa Port and Station Area have been made. Later, a master plan on Haydarpaşa Post-Industrial Landscape which integrates the Sustainable Development Goals by the United Nations is examined. In the end, it is concluded that the conservation of post-industrial areas, as in the studied case of Haydarpaşa, can generate aligned goals and benefits with sustainable development goals for cities.

Keywords: Conservation, heritage, haydarpaşa industrial landscape, sustainable development.



This work is licensed under a Creative Commons Attribution-NonCommercial 4.0 International License.

Cite this article as: Karaca A. Avcı S.N. Bilgin R. Okta Yıldırım B. Haydarpaşa için Sürdürülebilir bir Post-Endüstriyel Kurgu. Tasarım Kuram 2023;19(38):153-174.

1. Giriş

İstanbul Endüstriyel Peyzajının şekillenmesinde Osmanlı Devleti döneminden bu yana süregelen sanayileşme süreci büyük rol oynar. 19. yüzyılda gerçekleşen Batılılaşma ve Endüstri Devrimi'nin getirdiği etkilerle birlikte Osmanlı kentlerinde modern üretim birimleri yapımının önünü açan politikalar izlenmiş, özellikle başkent İstanbul ve çevresinde çeşitli endüstriyel tesisler kurulmuştur (Susam, 2010). Endüstrileşme ile birlikte kentleşme de ivme kazanmış, endüstriyel alanların yakınlarında yeni yerleşimler oluşmaya başlarken bu bölgelerdeki nüfus artışı hızlanmıştır. Fakat 1870 sonrası sanayileşme sürecinde devlet eliyle kurulmuş olan fabrikaların çoğu –yangın, deprem, sel gibi doğal afetler ve/veya bunların yanı sıra sabotaj ve saldırıların sebep olduğu yıkımlar nedeniyle– faaliyetlerine başarıyla devam etmemiştir (Eskidemir, Aytaç ve Kusuluoğlu, 2009). İşlevsiz kalmış bu endüstriyel alanların terk edilmiş kentsel alanlara dönüşme süreci ise büyük ölçüde 1990'lardan sonra ortaya çıkmıştır (Büyükköz, 2013). Kentte işlevini kaybetmiş bu alanların sürdürülebilir kullanım ile birlikte kente tekrar kazandırılması “kent içi çöküntü alanlarının dönüşümü (endüstriyel dönüşüm)” olarak da ifade edilmektedir (Görgülü, 2009).

Endüstriyel dönüşüm kurgulanırken bu alanların çok sayıda zaman katmanını içinde buldukları gibi zamanının üretim ve kültür etkinliklerini temsil ettiği unutulmamalıdır. Günümüzde, endüstriyel miras alanların kentin güncel dinamikleri doğrultusunda pek çok farklı işlevde kente kazandırılması üzerine çalışmalar yapılmaktadır. Burada unutulmamalıdır ki, endüstriyel miras alanları ancak bütüncül yaklaşımla değerlendirildiğinde ve peyzajı ile birlikte düşünüldüğünde dönemin sosyo-kültürel boyutunu tam anlamıyla yansıtabilir (Karipaş Seçer ve Altuncu, 2015).

Öte yandan, günümüzde endüstriyel alanların konumları dolayısıyla kentleşme sürecinde değer kazanması, onları kentsel dönüşüm hedeflerinin de odağı haline getirmiştir. Bunun sonucunda endüstriyel alanlar bütüncül ve sürdürülebilir koruma anlayışından uzak olan birçok projenin odak noktası haline gelmeye başlamıştır. Türkiye özelinde belirtecek olursak, endüstriyel alanlar devlet politikaları sonucunda günden güne yeni dönüşüm projesi tehditleri ile karşı karşıya kalmaktadır. Kentin doğal, kültürel değerlerini ve kentli haklarını görmezden gelen dönüşüm süreçleri, bahsedilen sürdürülebilirlik prensipleri ile örtüşmemektedir. Üstelik bu yaklaşımdaki projeler yalnızca alanın özelleştirilmesi

Şekil: 1
Haydarpaşa'da Post-Endüstriyel Alanındaki Yapılar. (Kaynak: İlkin Zeybek, 2022.)



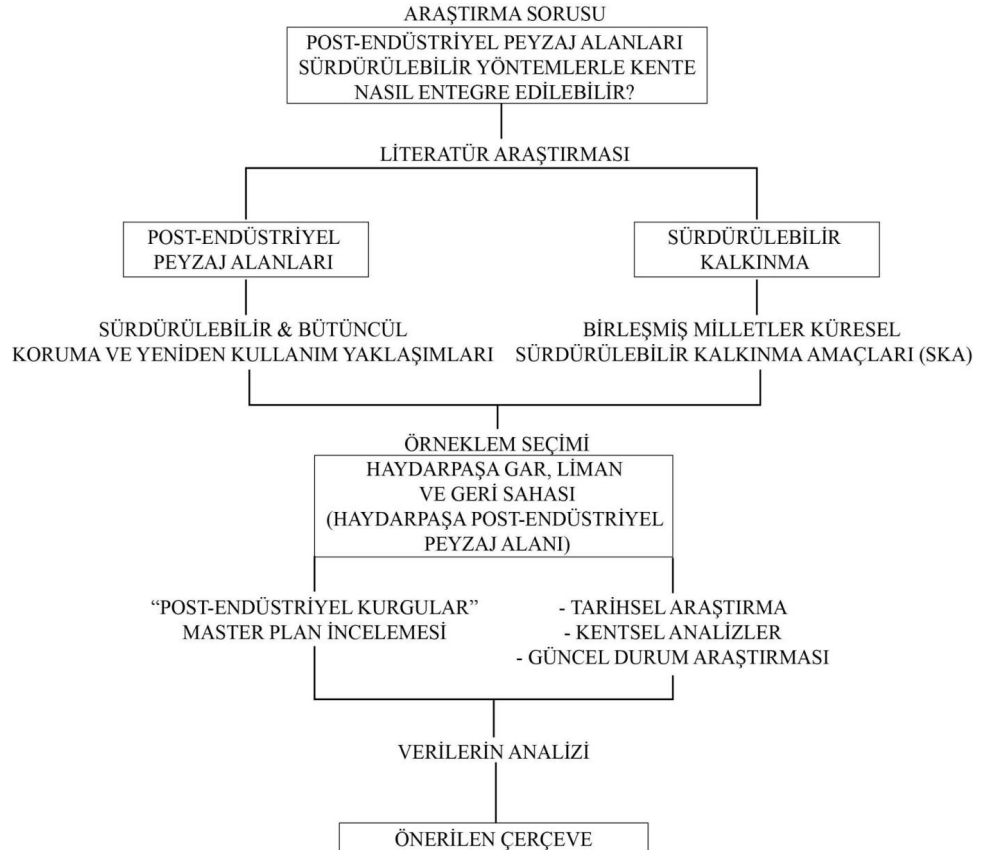
ve kamuya kapatılmasının ötesinde, endüstriyel mirasın toplumsal ve kentsel bellekteki yerini de tehdit etmektedir. Bu anlamda benzer bir dönüşüm süreci İstanbul'un önemli kent imgelerinden ve endüstri mirası odaklarından Haydarpaşa'da da yakın geçmişte gündeme gelmiştir. Söz konusu dönüşüm süreçleri, Haydarpaşa'nın tarihi ve kent belleğindeki yeri, parçası bulunduğu endüstriyel peyzajın bütüncülüğü, işlev ve anlamlarının sürdürülmesi açısından oldukça sorunlu görülmektedir (bkz. Şekil 1). Bu makalede, Haydarpaşa endüstriyel peyzajı için bütüncül ve sürdürülebilir bir koruma ve dönüştürme sürecini kurgulayan bir master plan tasarımı incelenmiştir. Çalışmanın amacı, bu örnek üzerinden endüstriyel alanların korunması üzerine geliştirilen teori ve yaklaşımlarla bunların sürdürülebilir kalkınma hedefleri ile bağlantısını araştırmaktır.

2. Metodoloji

Bu çalışmada, post-endüstriyel peyzaj

alanları için koruma ve yeniden işlevlendirme stratejileri sürdürülebilirlik perspektifinden incelenmiştir. Bu amaçla post-endüstriyel alanların korunmasına dair uluslararası kabul gören güncel yaklaşımların araştırıldığı literatür taramasında sürdürülebilirlik vurgusu dikkate alınmıştır. Birleşmiş Milletler Sürdürülebilir Kalkınma Amaçları'nda (SKA) (Birleşmiş Milletler, t.y.) ele alınan çevresel, sosyal, ekonomik ve kültürel gelişme hedeflerinin, post-endüstriyel peyzaj alanlarının korunması ve kente entegrasyonu için bir model olabileceği görülmüştür. Haydarpaşa Gar, Liman ve Geri Sahası için sürdürülebilir bir koruma ve yeniden kullanım programının, alanın sosyal ve ekonomik kalkınmasına katkı sağlayacağı düşünülmüştür. Bu doğrultuda, Haydarpaşa'nın tarihçesi, kolektif bellekteki yeri, barındırdığı yapı envanteri ve endüstri tesisleri araştırılmış, süregelen dönüşüm projesi fikirleriyle varılan son noktada alan için bir tarihsel okuma yapılmıştır. Ardından, kentsel analizlerle

Tablo: 1
Metodoloji.



günümüzdeki durumuyla Haydarpaşa ve çevresinin fiziksel, çevresel, sosyal, kültürel ve ekonomik bileşenleri incelenmiştir. Arazi üzerindeki doğal etkenler, yeşil alanlar, kent dokusu, deniz ve kent ilişkisi, ulaşım ve sirkülasyon analizleri üretilerek çıkarımlar yapılmıştır (bkz. Şekil 3 ve 4). Bu araştırmalar ışığında, Haydarpaşa Post-Endüstriyel Peyzajının kentteki konumu, kent ekonomisine ve altyapısına olan tarihsel ve güncel katkıları, toplumsal bellekteki önemi ve kent içindeki potansiyelleri incelenmiştir (bkz. Tablo 1). İstanbul'un önemli sembol yapılarından Haydarpaşa Garı ve Limanı'nı içine alan tarihi alan ve peyzajın, kent içinde kamusal alan olarak yeniden düşünülmesini hedefleyen bir master plan, "Post-Endüstriyel Kurgular" (*Post-Industrial Imaginations*) temasıyla bir mimari tasarım stüdyosu sürecinde geliştirilmiştir. Sürdürülebilir koruma yaklaşımıyla Haydarpaşa Post-Endüstriyel Peyzaj Alanının kente yeniden katılımı hedeflenmiştir. Bu doğrultuda, Haydarpaşa ve çevresi için geliştirilen master planın, kentin güncel ekonomik, sosyal, ekolojik ve kültürel kalkınma amaçlarına katkı sağlaması öngörülmüştür.

3. Post-Endüstriyel Alanlar İçin Bütüncül ve Sürdürülebilir Koruma Prensipleri

Endüstri Devrimi ile başlayan köklü toplumsal değişimlerin, bilimsel ve teknik gelişmelerin işaretçisi sayılan endüstri alanlarının somut olan ve olmayan değerleriyle tanınması, korunması ve çağdaş kent bağlamında sürdürülmesi Nizhny Tagil Tüzüğü ile ortaya konmuş, endüstriyel peyzajın yenilenmesinin çevresel, sosyal ve ekonomik faydalarından söz edilmiştir (*The International Committee for the Conservation of the Industrial Heritage [TICCIH], 2003*). Bu doğrultuda dünyada kabul gören, aynı zamanda koruma prensipleri arasında yer alan Dublin İlkeleri de endüstriyel peyzaj alanlarındaki kültürel mirasın, içinde bulunduğu yapı çevre ve doğal peyzajın bütüncül yaklaşımla ele alınması gerekliliğini vurgulamaktadır (*ICOMOS-*

TICCIH, 2011). Genel tanımıyla mimari miras, kültürel mirasın bileşenlerinden biri olup, çağdaş yaşam ile bütünleştirilmesi toplumların kültürel sürekliliği açısından önem taşır (*International Council on Monuments and Sites [ICOMOS], 2013, s.1*). Kültürel miras alanlarının sürdürülebilir kent ve bölge kalkınması için önemi üzerinde durulan birçok çalışma olmakla birlikte, endüstriyel miras alanları özelinde daha az değerlendirme yapıldığı görülmektedir (*Harfst, Sandriester ve Fischer, 2021*).

1970'lerden bu yana, Avrupa'da, endüstriyel alanlar için sürdürülebilir koruma yaklaşımlarının geliştirilmesi yönünde yeni tasarım önerileri ele alınmaktadır. Bu yaklaşımların temel hedefleri arasında kent içinde kalan kahverengi alanların (*brownfield*) temizlenmesi ve geliştirilmesi, katı ve hafif yeniden kullanım olarak kentlere kazandırılması süreçleri yer alır (*Eskidmir ve diğerleri, 2009*). Bu süreçler, mevcut yapıların yeniden işlevlendirilmesini, yeni yapıların kurgulanmasını ve yeşil alanların değerlendirilmesini içermektedir.

Shaw (2001) "post-endüstriyel" şehirleri son iki yüzyılın sanayi kentlerinden ayrışan, farklı olarak ortaya çıkan bir kentsel formlar ve işlevler dizisi olarak tanımlar. Bu tanıma uygun olarak, endüstriyel işlevlerinin sonlanmasıyla post-endüstriyel peyzaj alanları olarak tanımlanan mekanlar değişen ekonomik, kültürel ve sosyal koşullar içerisinde kentte farklı işlevler için kullanılabilir; ancak toplumsal bellekteki yerleri ve sosyal kimlikleri göz ardı edilmemelidir (*Höfer, 1998*). Dolayısıyla, post-endüstriyel peyzajların yeniden tasarlanmasında bütüncül ve sürdürülebilir bir yaklaşım edinildiğinde bu alanların günümüzün işlevsel gereksinimlerini ve kamusal çıkarlarını karşılar hale gelmesi mümkün olur (*Höfer, 1998*). En önemlisi, bu ilkelerle yürütülen yeniden kullanım süreçleri, yerel, ulusal ve uluslararası ölçeklerde sürdürülebilir kalkınmaya da yarar sağlar (*ICOMOS, 2011*).

Kentin sosyal ve ekonomik yapı dönüşümlerindeki rolleri ve toplumsal bellekteki yerleriyle birlikte endüstriyel

peyzaj alanlarının tespiti ve güncel kent ve toplum hayatına katılmaları önem arz eder. Sonuç olarak, endüstriyel peyzaj alanlarının kente entegrasyonunda izlenen yeniden değerlendirme programları ve bunların gelecekte dönüşebileceği biçimlerin göz önüne alınması ile sürdürülebilir kentsel çevreler oluşturulabilir (TICCIH, 2003). Bu alanlar, kent ve kentlilerin güncel ihtiyaçlarını karşılayabilecek potansiyellere sahiptir. İşlevsiz ya da ihmal edilen alanlar olarak bozulma, kirlilik gibi çevre problemleri üreten post-endüstriyel peyzaj, sürdürülebilir stratejilerle iyileştirilebilir, kent ve toplum yaşamına katılabilir (Harfst ve diğerleri, 2021). Benzer

şekilde bu alanların “geri dönüşümü” olarak tanımlanan yeniden kullanımlar da enerji ve ekonomik kaynakların tasarrufu açılarından sürdürülebilir adımlar olarak görülür (Stratton, 2000). Öte yandan yaratacakları yeni ekonomik faaliyetlerle yoksulluk ve istihdam sorunlarına çözüm sunarak ekonomik kalkınmaya da katkı sağlayabilir (Guo ve Li, 2021). Çevresel ve ekonomik sürdürülebilirlik ilkelerinin yanında, bu alanların sosyo-kültürel anlamlarının ve toplumsal bellekteki yerinin yeniden işlevlendirme sürecinde tanınması ve sürdürülmesi eğitim, kültür ve turizm alanlarına da fayda sağlar (Swensen ve Skrede, 2018). Bu anlamda, post-endüstriyel peyzaj

Tablo: 2
Post-Endüstriyel Alanların
Korunmasında Uygulanabilecek
Yaklaşımlar.

POST-ENDÜSTRİYEL ALANLARIN KORUNMASINDA UYGULANABİLECEK YAKLAŞIMLAR
Sürdürülebilirlik
-Sürdürülebilir ve bütüncül planlama ile uzun vadede alanın karakterini yaşatacak yaklaşımlarda bulunmak (TICCIH, 2003) -Değişen sosyal, teknolojik ve ekonomik koşullara cevap verebilen sürdürülebilir çözümler sunmak (Loures, 2008) -Endüstri geçmişinin izlerini taşıyan bu yapıları ülkenin ekonomik gelişimine katkı sağlayacak şekilde yeniden işlevlendirmek (Köksal ve Ahunbay, 2006) -Endüstriyel mirasın korunarak yeniden değerlendirilmesiyle yapı sektörü kaynaklı enerji israfının önlemek ve kaynakların korunmasını sağlamak (Edirne Erdiñç, Seçer Kariptaş, & Özkazanç Dinçer, 2015).
Yeniden Kullanım & Erişilebilirlik
-Post-endüstriyel peyzajda bulunan endüstriyel yapıların korunmasını veya yeniden kullanılmasını teşvik ederek erişilebilirliği öne çıkarmak (Loures, 2008) -Endüstriyel mirası içinde bulunduğu kent ve doğa peyzajı ile birlikte değerlendirmek ve korumak (ICOMOS Türkiye Mimari Mirası Koruma Bildirgesi, 2013) -Tasarımda farklı işlev ve etkinliklerin bir araya gelmesiyle çeşitlilik ve multifonksiyonel mekanlar yaratmak (Loures, 2008) -Endüstriyel alanların yeniden tasarımında insan ölçeğini iyi detaylandırılmış şekilde ele almak (Loures, 2008) -Post-endüstriyel alanların taşıdıkları tarihi, kültürel, sosyal kimlikleri ve toplumsal bellekteki yerlerini yeniden işlevlendirme sürecinde tanımak ve devamlılığının sağlamak (Claver, García-Domínguez, & Sebastián, 2021).
Şeffaflık/Katılım
-Bir yerin kültürel önemini en iyi şekilde anlayabilmek ve geleceğini etkileyen konular hakkında karar verebilmek için gerekli olan bilgiyi toplamak, analiz etmek, yorumlamak, açıklamak ve katılımı arttırmak. (Burra Tüzüğü, 2013) -Yayınlar, sergiler, televizyon, internet ve diğer medya aracılığıyla endüstriyel alanların anlamını ve değerini aktif olarak açıklamak (TICCIH, 2003) -Karar süreçlerinde mirasın yönetimi ve faydalanılması açısından devlet kurumları, girişimciler ve halktan paydaşların katılımını sağlamak (Khlaikaew, 2015; Guo, Li, Guo & Li, 2021). -Yeni dönüşüm projelerinde paydaşların katılımını gözetmek ve süreci şeffaflıkla yürütmek (Loures, 2008). - Farklı kesimler arasında mutabakatın sağlanması için kişilerin görüşlerinde esnek ve açık fikirli olarak toplantılara katılımını sağlamak (Faga, 2006). -Halkın katılımıyla planlamacı, geliştirici ve yatırımcılara projeyi tanıtmak için ek bir şans sunmak ve proje yaklaşımını yerel ihtiyaçlara göre iyileştirme olanağı vermek (RESCUE, 2004). -Endüstriyel alanların korunması mimarlık tarihi, sosyoloji-teknoloji tarihi, tasarım, kent, bölge ve peyzaj planlama, makine, inşaat ve elektrik mühendisliği, ekonomi gibi çok sayıda meslek alanını ilgilendirdiği için disiplinlerarası bir çalışma yürütmek (Köksal ve Ahunbay, 2006)

ve buralarda yer alan yapıların değerlendirilmesinde “sürdürülebilir duyarlılık yaklaşımı” özellikle vurgulanmaktadır (Loures 2008, s. 25). Sonuçta, post-endüstriyel peyzajın korunmasının ve yeniden değerlendirilmesinin, çevresel, ekonomik, kültürel ve sosyal sürdürülebilirlik ilkeleri ve sürdürülebilir kalkınma stratejileri ile uyumlu olduğunu söylemek mümkündür (Guo ve Li, 2021).

Tüm bu hedeflerin yanında, üzerinde yeterince durulmadığını düşündüğümüz bir diğer nokta da post-endüstriyel peyzajın kamusal kullanıma açılarak kente entegrasyonunun sağlanması konusudur. Zira çevresel ve ekonomik sürdürülebilirliğin yanı sıra kamu yararı ve bu alanlara atfedilen toplumsal anlamların sürdürülmesi de önem taşımaktadır. Post-endüstriyel peyzajların yeniden kullanım projelerinde buraların ölçek ve lokasyon avantajlarından faydalanmak üzere özellikle ticaret (*alışveriş merkezi vb.*), turizm ve konaklama (*otel vb.*) amacıyla değerlendirilmeye çalışıldığı görülmektedir (Jonsen-Verbeke, 1999). Ayrıca kentsel dönüşüm ve soylulaştırma süreçlerinde çoğunlukla bu alanlar kamusal potansiyelleri göz ardı edilerek karma yapı olarak veya işletmeler için düzenlenmektedir (Nepravishta, Mezini ve Baruti, 2017). Ancak bu tarz yeniden kullanımlarda endüstriyel mirasın orijinal işlevleri, geçmişten bugüne taşımış olduğu beşeri pratikler ve kültür üretimi ile bağlantıların zayıf olduğu söylenebilir. Bu makalede, yukarıda öne sürülen başlıklara ek olarak dönüşüm ve koruma projelerinin gözetmesi gereken prensiplerin “sürdürülebilirlik”, karar verme ve uygulama süreçlerinde “şeffaflık ve katılım”, ve dönüşen işlevlerin “erişilebilirliği” başlıklarının da olması gerektiği savunulmaktadır. Bu perspektifle yaklaşıldığında post-endüstriyel peyzaj koruma ve yeniden kullanım pratiklerinin kent ve toplumun sosyo-ekonomik, sağlık, ekonomi ve kalkınma, çevre ve politik sürdürülebilirlik hedeflerini karşılaması mümkün görülmektedir.

Bu çalışmada Post-endüstriyel alanlar için bütüncül ve sürdürülebilir koruma

anlayışlarına dair literatür taramasından elden edilen veriler, aşağıdaki tabloda başlıklar altında özetlenmiştir (bkz. Tablo 2).

Post-endüstriyel alanlar için öne sürülmüş olan bu yaklaşımlar genel çerçevede sürdürülebilirlik, yeniden kullanım, erişilebilirlik, şeffaflık gibi başlıklar altında toplanmıştır. Makalenin geri kalanında bu maddelerin daha geniş kapsamda uygulandığı bir master plan önerisi, Haydarpaşa post-endüstriyel peyzaj alanı özelinde incelenmiştir.

4. Haydarpaşa

4.1. Haydarpaşa'nın Tarihi ve Kolektif Bellekteki Yeri

Haydarpaşa, Bizans Dönemi'nde saray yerleşkesi, Osmanlı Dönemi'nde ise miri bir arazi olarak varlığını sürdürmüş, demir yolu ve liman yapımı esnasında deniz doldurularak elde edilen alanın da eklenmesiyle birlikte günümüze dek ulaşmıştır (Kösebay Erkan, 2021, s.60). İsmi III.Selim'in sadrazamı olan Mimar Haydar Paşa'dan aldığı söylenen Haydarpaşa'nın, Osmanlı döneminde çayırılık, ordunun seferler öncesinde toplanma alanı ve mesire yeri olarak kullanıldığı bilinmektedir (Atılğan, 2011). Evliya Çelebi Haydarpaşa'dan bahsederken bağ ve hasbahçe olarak tarif etmiştir (Evliya Çelebi, 1996; akt. Kösebay Erkan, 2013). İlk gar binasının yapımına kadar Haydarpaşa Çayırılığı'nda panayırlar, spor müsabakaları ve düğünler gibi çeşitli organizasyonlar gerçekleştirilmiştir (Atılğan, 2011). Tarihinin başlangıcından itibaren kamusal alan olarak kullanılmış ve bu şekilde var olmuş olan Haydarpaşa, 19. yüzyılın sonlarından beri demiryolu faaliyeti için kullanılmaktaydı.

Haydarpaşa Garı'nın yapımına II. Abdülhamid döneminde 1906'da başlanmış, iki Alman mimar Helmut Cuno ve Otto Ritter tarafından tasarlanan gar binası 1908 yılında hizmete açılmıştır (Binark, Çulha ve Kocabıyık, 2007). Limanın inşaatı ise bundan öncesine dayanmaktadır. 1900-1903 yılları arasında Haydarpaşa İngiliz Mezarlığı'nın önündeki bölgede deniz doldurularak liman hizmetlerinin verildiği rıhtım dairesi, gümrük binası,

silo, depo, elektrik santrali, askeri karakol ve bekleme salonu gibi yapılar inşa edilmiş, daha sonra bu yapılar 1903 yılında hizmete açılmıştır (Kösebay Erkan, 2004). 1917 yılında gerçekleşen patlama ve yangın ile garın büyük bölümü hasar görmüş ve bu yapıların çoğu yıkılmıştır (Kösebay Erkan, 2013). 1979 yılında gerçekleşen Independenta tanker kazası ile birlikte yeniden hasar gören garın restorasyon çalışmaları 1983 yılında tamamlanmıştır (Demirtaş, 2021). Günümüzde ise 2016 yılında başlayan restorasyon çalışmaları devam etmektedir (bkz. Şekil 2).

Şekil: 2
Haydarpaşa Tren Garı restorasyon çalışmaları, 2021.



Haydarpaşa, Anadolu yakasının ilk garı ve Anadolu-Bağdat ile Hicaz Demiryolları'nın başlangıç noktası olmasının yanı sıra kent merkezinde, ulaşım ağlarının ortasında, bulunması sonucunda kolay ulaşılabilirliği ile kamu tarafından tanınır ve kullanılabilir hale gelmiştir. İstanbul'a yolu düşen herkesin mutlaka bir şekilde ilişki kurduğu, gelip geçtiği bir mekan olmuştur. Dahası, uzun yıllardır Anadolu'dan İstanbul'a yapılan göçlerde de İstanbul'a açılan kapı vazifesi görmüş, gelenleri karşılamış, şehirle ve denizle buluşturmuştur. Vedalar ve kavuşmalar burada gerçekleşmiş, hayaller burada ve/veya burası için kurulmuştur: "[...] sinema ve edebiyatta İstanbul'a varma

ve İstanbul'dan ayrılma sahnelerinin yaşandığı yer olarak da sembolik bir önem kazanmıştır." (Türeli, 2021, s.21). Haydarpaşa Gar ve Liman Alanı, kolektif bellek ve kent imajının şekillenmesindeki rolü ile zaman içerisinde İstanbul'un ve Türkiye demir yolu mirasının önemli sembollerinden bir haline gelmiştir (Biltekin Coşkun, 2013).

Kolektif hafıza, insanın kent ve kent mekânları ile ilişkisinin en önemli unsurlarından biridir (Halbwachs, 2017). Kolektif hafızayı canlı tutmak, büyütme ve okuyabilmek de yine kent mekânları

üzerinden mümkündür. Bu mekânlar insanlar tarafından oluşturulur; kent insanların anılarına ev sahipliği yapar, tıpkı insanlar gibi yaşanmışlıklar biriktirerek varlıklarını sürdürür ve kimlik kazanırlar. Bu anlamda, hatıralar ve tarih birbiriyle iç içedir (Nora, 1989). Dolayısıyla, bellek mekânlarının kent yaşamındaki aktörlerin ilişkisi ve etkisiyle sürekli yeniden inşa edildiğini, ve fiziksel bir mekânı farklı anlamlarıyla ele alarak, benimseyerek, ya da dönüştürerek farklı bellekler inşa etmenin de mümkün olabileceğini söylemek yanlış olmaz.

Pierre Nora'ya (2006) göre, hafıza mekânları ile kayıp veya kaybolma riski arasında

bir ilişki bulunur. Kaybolma riski yüksek olan hafıza, somut nesnelere, fiziksel alanlarda, tarih ve kişilerde mekânsallaşır, böylece unutmaya ertelenir, yeniden hatırlanır, ve/veya hafıza ölümsüzleşir; bir başka deyişle bellek, söz konusu mekânlarda —yok olmamak için— vücut bulur (Nora, 2006). Bu perspektifle Haydarpaşa'nın belleği, kent hayatında işleyen bir mekân iken biriktirdiği hatıra, tarih ve hafızanın yanı sıra gündelik yaşamla ilişkisi kesilerek yaratılan kayıp riski ile de pekişmekte, bellek mekânı daha da görünür hale gelmektedir. Haydarpaşa Dayanışması'nın "Haydarpaşa Gardır, Gar Kalacak" sloganıyla sürdürdüğü kent mücadelesi de bu belleği yeniden üretmekte, politik eylem ve mücadeleyle birleştirerek ayakta tutmaktadır. Zira günümüze uzanan süreçte, 20.yüzyılın başından bu yana İstanbul için önemli bir kentsel imge olan Haydarpaşa, her fırsatta çeşitli tasavvurlarla dönüşümlere konu olmuştur. Bu tasavvurlar hayata geçmeden dahi 2010 yılında gerçekleşen yangın ile birlikte çatısını kısmen kaybeden Haydarpaşa Garı günümüz insanının ve kentin belleğindeki görsel imgesini yitirmiştir (Kösebay Erkan, 2013). Özellikle yakın geçmişte yürütülen politikaların gar ve çevresini kamu erişiminden koparması ve bu sembol yapıların yerine çeşitli mega-projeler gündeme getirmesiyle Haydarpaşa'nın kent için önemi yeniden hatırlanmıştır. Bu süreçte kentte ve kentlilerin hafızasında yer edinmiş hali dönüştürülmeye çalışılırken, Haydarpaşa 'muğlak' bir alan haline getirilmektedir. 2004 yılında Haydarpaşa kentsel dönüşüm projelerinin hedefi haline gelmiş ve garın işlevine müdahaleler, Haydarpaşa Port, Dünya Ticaret Merkezi ve Kruvaziyer Liman projelerinin gündeme gelmesiyle birlikte gar binasının otel, müze, misafirhaneli müze ve/veya çarşı olacak şekilde yeniden işlevlendirilmesine yönelik çeşitli tasavvurlar söz konusu olmuştur (Demirtaş, 2021). Belirtmek gerekir ki, bir post-endüstriyel alanın ömrünü tamamlamasından sonra buralara yeni işlevler önerilmesi ile bir alanın işlevini yapay olarak sonlandırarak oraya yeni bir işlev atamak farklı iki durumu ve yaklaşımı ifade etmektedir.

Haydarpaşa'nın geçirdiği değişim düşünüldüğünde, alanın geleceğine yön vermek iddiasıyla yapılan planlamaların geride bıraktığı ve/veya zarar verdiği değerleri, mekansal ve toplumsal belleği, ve bölgenin kamusal tarihini es geçmemek gerekir. Elbette Haydarpaşa Garı gibi kamusal alanların çeşitli kültürel faaliyetlere sahne olması, kent hayatıyla farklı ilişkiler kurması olması gereken ve arzu edilen bir durumdur; ancak bu yapıların yerine getirmek üzere tasarlandığı ve uzun yıllar sürdürdüğü işlevlerinin de yok sayılması ve yok edilmemesi gerekir. Şekil 3'te de ifade edildiği gibi, bu alan arkeolojik katmanları, tescilli yapıları ve demir yolu mirasını içerisinde barındırmaktadır (bkz. Şekil 3). Çok katmanlı olmasının yanı sıra, biyoçeşitlilik analizinden çıkarılabileceği üzere bu alan birçok canlı türüne ev sahipliği yapmaktadır. Alanın yeniden işlevlendirilmesi üzerine yapılan tasavvurlar ise bu değerleri tehdit etmektedir.

2005 yılında, Uluslararası Cannes Emlak Fuarı'nda dönemin Büyükşehir Belediye Başkanı'nın İBB vizyon projeleri arasında tanıttığı "Haydarpaşa Gar ve Liman Alanı Dönüşüm Projesi" (Haydarpaşa Development Project) açıklamasının ardından projeye ilgili itirazları ve mücadele sürecini yürütmek adına Birleşik Taşımacılık Çalışanları Sendikası ve TMMOB öncülüğünde Haydarpaşa Dayanışması kurulmuştur. İlerleyen süreçte, Haydarpaşa'nın dönüşümüyle ilgili hazırlanan Uygulama İmar Planı Değişikliği, İstanbul 3 Numaralı Bölge Koruma Kurulu tarafından uygun bulunmamış ve İstanbul 5 Numaralı Kültür ve Tabiat Varlıklarını Koruma Bölge Kurulunca alınan 26.04.2006 gün ve 85 sayılı karar ile Haydarpaşa Garı ve çevresi, Kentsel ve Tarihi Sit Alanı olarak tescillenmiştir (Türk Mühendis ve Mimar Odaları Birliği [TMMOB], 2009). Yine 2006 yılında, ICOMOS (Uluslararası Anıtlar ve Sitler Konseyi) Haydarpaşa Garı'nı "Korunması Gerekli Endüstriyel Demiryolu Mirası Listesine dahil etmiş ve 18 Nisan 2006 günü İTÜ Mimarlık Fakültesi'nde düzenlenen Haydarpaşa-Endüstriyel Miras ve Koruma adlı panelde ICOMOS Dünya Anıtlar ve Sitler Günü bu vesileyle kutlan-

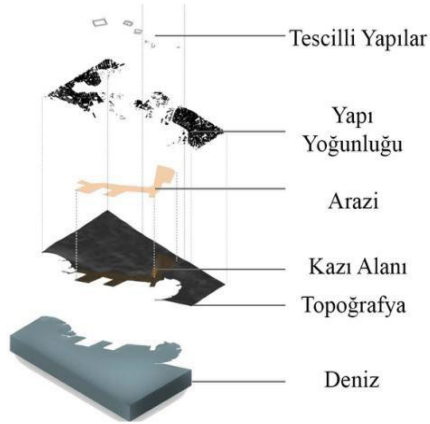
mış, Haydarpaşa Garı ve çevresinin olası düzenlemelerle dokusunu değiştirecek türlü dönüşüm girişimlerinden korunması amaçlanmıştır (*Kent ve Demiryolu, 2011; akt. Bulubay, 2021*).

2010 yılındaki bakım çalışmaları sırasında Haydarpaşa Garı'nın çatısında çıkan yangını takip eden süreçte, Gar, Liman ve çevresinin bir dönüşüm projesi kapsamında kültür, turizm ve ticaret alanına dönüşmesine zemin hazırlayan imar planı kabul edilmiş; 2012 yılında ana tren seferleri ve 2013 yılında banliyö seferleri durdurularak Haydarpaşa'nın kamuyla ve kentle ilişkisine bir anlamda nokta konulmuştur. Haydarpaşa Garı, Limanı ve geri Sahası, merkezi konumu, lojistik önemi ve ulaşım imkanlarının zenginliğine rağmen işlevsizleştirilmiştir. Güncel süreçte, söz konusu ulaşım yükünün Haydarpaşa'dan alınarak Söğütlüçeşme İstasyonunda yapılması planlanan Gar-AVM projesine taşınması öngörülmektedir (*Köksal, 2021, s.99*). Ancak bu plan ne kentin ulaşım sorununu çözmeyi ne de kamu yararını öncelikli kılmaktadır.

Günümüzde, Şekil 4'teki "Erişilebilirlik" analizinde açıkça görüldüğü gibi, Harem ve Kadıköy arasında erişimi engelleyen bir sınır oluşmuştur (*bkz. Şekil 4*). Bu sınır, gündelik pratiklerde mekan kullanımlarını da kısıtlamıştır. Halbuki Şekil 3 ve Şekil 4'teki analizler sonucunda elde edilen verilerde de görüldüğü gibi, bu post-endüstriyel alana çok sayıda vasıta ile ulaşım sağlanabilmektedir ve çevresi farklı tipte kullanıcılara sahip birçok kamusal mekan ile çevrilidir. O halde merkezi bir noktada yer alan bu post-endüstriyel alan bir sınır olmaktan öte, kamuya faydası düşünülerek işlevlendirilmiş bir alan olarak kente tekrar kazandırılabilir.

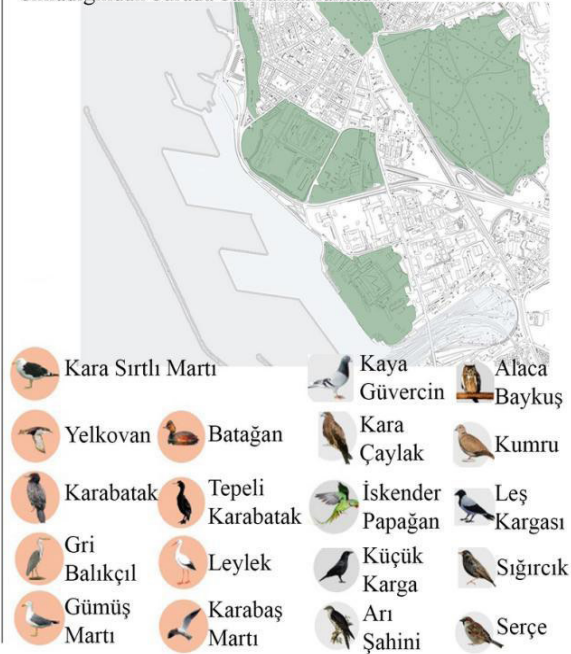
Alanın Katmanlı Analizi

1900-1903 yılları arasında Haydarpaşa İngiliz Mezarlığı'nın önündeki bölgede deniz doldurularak liman tesisine dönüştürülmüş ve silolar, elektrik santrali, gümrük binası, askeri karakol ve bekleme salonu gibi yapılar inşa edilmiştir. Bu durum yeni yerleşimlerin oluşumunu da beraberinde getirmiştir. Bu nedenle yakın çevresindeki yapı yoğunluğu artış göstermiştir. 1903, 1905, 1907, 1958 yıllarında yapılmış olan silolar tescilli yapı olarak kabul edilmektedir.



Yeşil Alanlar & Biyoçeşitlilik

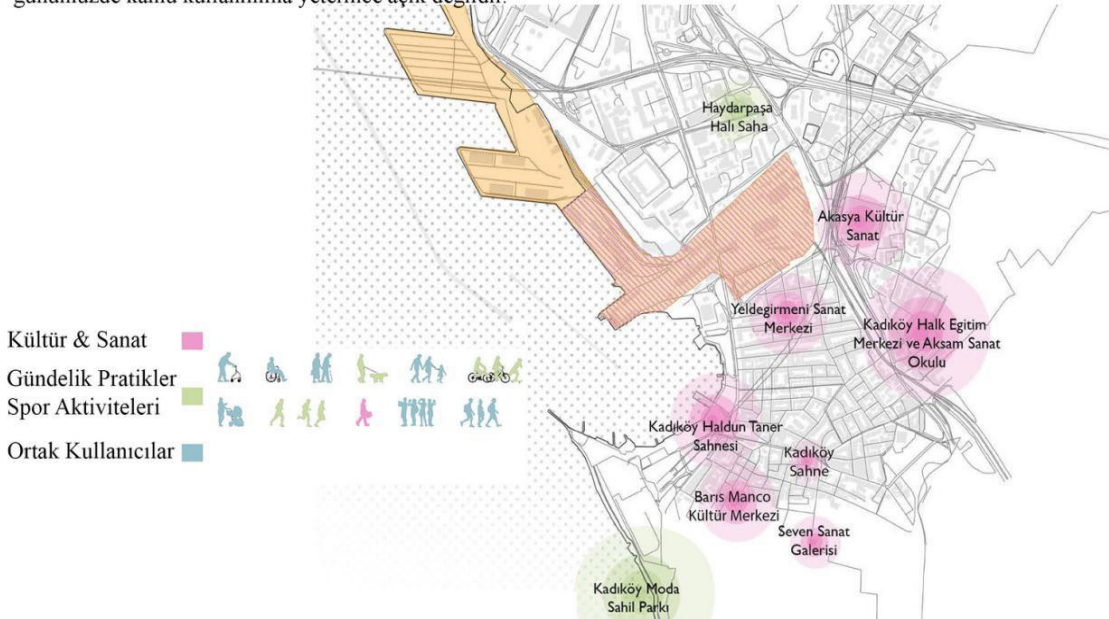
Biyoçeşitlilik açısından hem sucul hem de kent kuşlarını barındırması açısından liman bölgesi önem taşımaktadır. Fakat liman bölgesinde yaşayan bazı türlere, yeşil alan yeterli olmadığı için terk etmek zorunda kalmaktadırlar. Örneğin Karabatak, mendireğin üzerinde yılın belirli bir döneminde yumurta bırakmaktadır fakat koşullar uygun olmadığından burada barınmamaktadır.



Şekil: 3
Haydarpaşa Post-Endüstriyel Alanının Analizi, 2021.

Yakın Çevredeki Kamusal Mekanlar ve Kullanıcıları

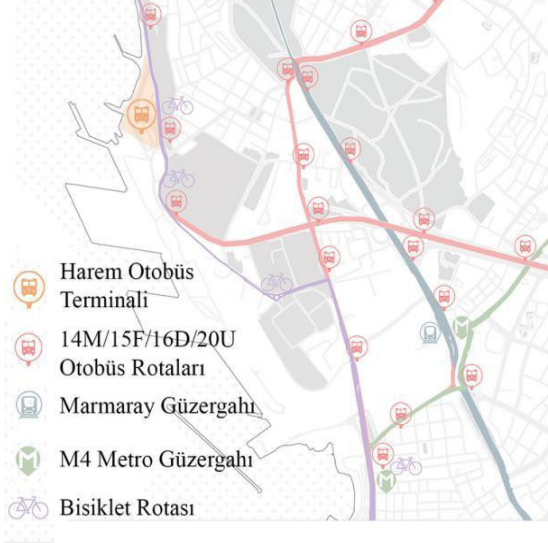
Haydarpaşa kent merkezinde ve çeşitli kamusal mekanların yakınında çok kıymetli bir konuma sahiptir. Bu analizde ise yakın çevresinde bulunan kamusal mekanlara ve kullanıcılarına yer verilmiştir. Birçok kültür sanat, eğitim ve kamu kuruluşunun yakın çevrede yer alması kullanıcının profiline genişliğine işaret etmektedir. Bunun aksine bu alan günümüzde kamu kullanımına yeterince açık değildir.



Şekil: 4
Haydarpaşa Post-
Endüstriyel Alanının
Analizi, 2021.

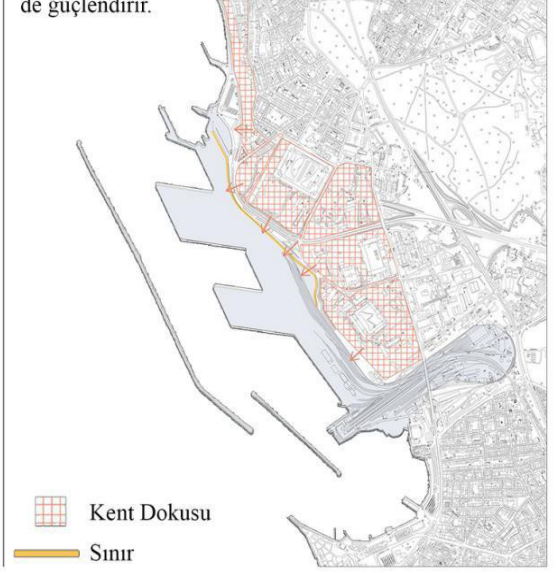
Ulaşım Ağı

Haydarpaşa Garı ve Limanı ulaşım ağlarının merkezinde bulunduğu konum açısından da büyük önem teşkil etmektedir. Geçmişte gar aracılığıyla Anadolu'nun çeşitli kentlerine kolayca erişim sağlanabilmekteydi. Günümüzde ise gar ve liman işlevini sürdürmese de Haydarpaşa Endüstriyel alanı birçok ulaşım ağının yakınında bulunmaktadır.



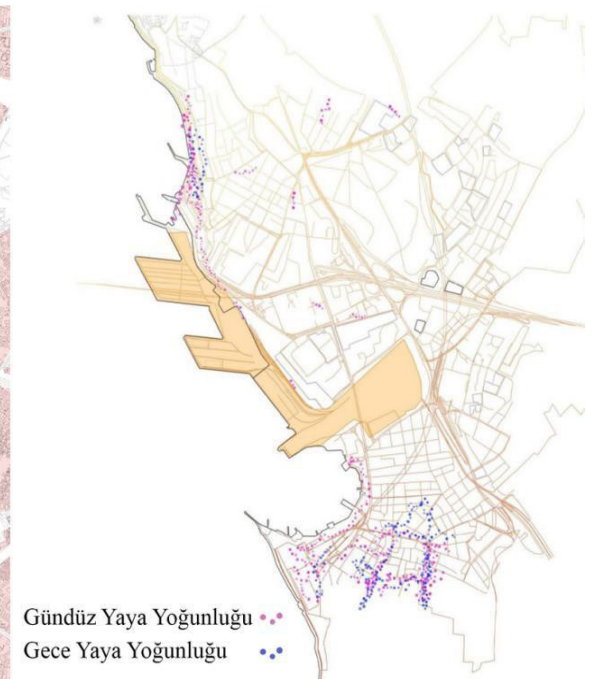
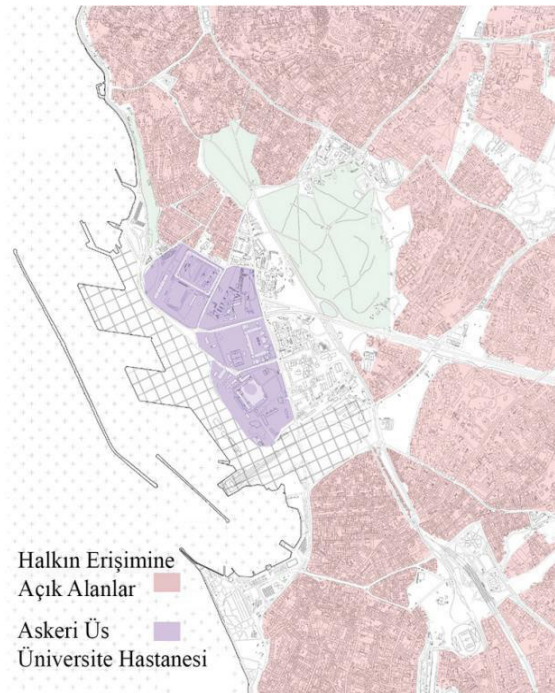
Liman Bölgesi ve Kent Arasındaki Sınır

Haydarpaşa endüstriyel alanı ile kentin iç kısımları arasındaki sınırlar günümüzde belirgin bir şekilde görülmektedir. Bu sınırın kaldırılması, Haydarpaşayı ve liman bölgesini kamusal alan olarak kullanımını mümkün kılar. Aynı zamanda kent dokusunun kıyıyla olan ilişkisini de güçlendirir.



Erişilebilirlik

Haydarpaşa Liman bölgesi ve kıyısı günümüzde erişime kapalıdır. Harem ve Kadıköy sahilleri arasında bir bağlantı kopukluğu söz konusudur. Aynı zamanda bu bölgedeki Endüstri Mirası olan yapılar terk edilmiştir ve bu konudaki farkındalık zayıftır. Bu da alanın erişilebilirliğinin kısıtlı olmasından kaynaklanmaktadır.



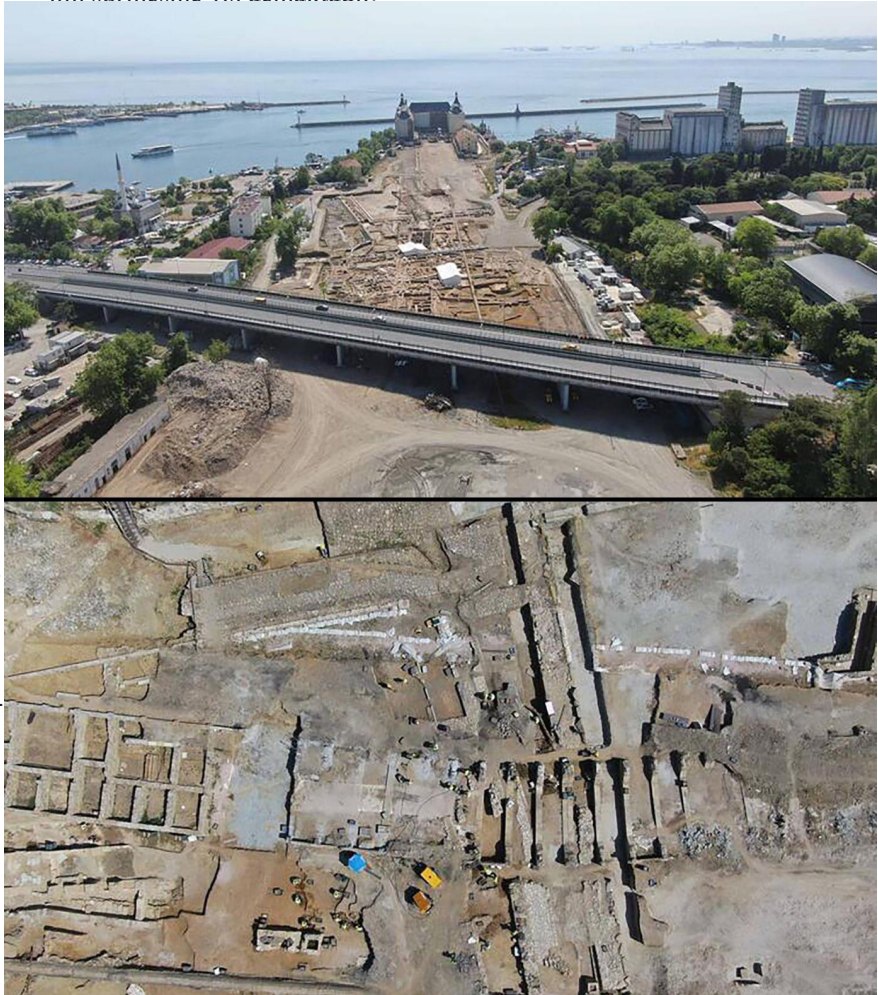
4.2. Restorasyon Süreci ve Arkeolojik Kazılar

2014 yılında planlanan restorasyon projesi çerçevesinde gar binasının iç avlusunu örten şeffaf bir çatı, bir yeraltı otoparkı ve çarşı gibi yeni işlevler önerilmiştir. Fakat sivil toplumun projeye itirazı, Haydarpaşa Dayanışması, TMMOB ve Birleşik Taşımacılık Çalışanları Sendikası'nın (BTS) yürüttüğü mücadele ve TCDD Genel Müdürlüğü'nün yaptığı "Rölöve, Restitüsyon ve Restorasyon Projesi" başvurusunun Kadıköy Belediyesi tarafından reddedilmesi sonucunda bu proje rafa kalkmıştır (Demirtaş, 2021). 2016 yılında tekrar başlayan restorasyon sürecinin ise 500 gün içinde tamamlanması planlanmış olsa da bu gerçekleşmemiştir. 2018 yılında gar peronlarında rayların iyileştirilmesi çalışmaları esnasında antik Khalkedon şehrine ait olduğu düşünülen buluntulara ulaşılmış olmasıyla arkeolojik kazı çalışmaları başlatılmış; söz konusu kazılarda Osmanlı, Roma, Erken ve Geç Bizans Dönemlerine ait yapı temellerine, çok sayıda sikke ve mezar yapısına rastlanmıştır (Duygun ve Koçyiğit, 2021). İstanbul Arkeoloji Müzeleri Müdürü Rahmi Asal'ın aktardığına göre, kazılarda İstanbul için ilk olma özelliği taşıyan bir buluntu olarak Geç Helenistik Döneme ait bir mezara ulaşılmıştır (CNN Türk, 2022). Bugün bir yandan peronlar bölgesinde arkeolojik kazı çalışmaları sürerken bir yandan da restorasyon süreci devam etmektedir (bkz. Şekil 5). Sur duvarları ya da antik liman mendireği olabileceği düşünülen yapılarla da karşılaşılan kazılarda, Haydarpaşa Gar ve Liman bölgesinin arkaik bir liman kültürüne sahip olduğu görülmekte, arkeolojik buluntular İstanbul'un tarihini aydınlatmak için büyük ipuçları barındırmakta ve çalışmaların neticelendirilmesi önem taşımaktadır (Duygun ve Koçyiğit, 2021). Ulaştırma ve Altyapı Bakanlığı, Kültür ve Turizm Bakanlığı ile birlikte çalıştıklarını ifade ederek, konuyla ilgili şu açıklamayı yapmıştır: "Haydarpaşa Garı, restorasyon, müze ve arkeopark çalışmalarımız tamamlandığında, eskiden olduğu gibi demiryolu faaliyetlerine de yeni yüzyle

kısmen devam edecektir. Gar binası, ulaşım hattımızın bir parçası olarak halkımızın hizmetinde olacaktır" (Erdoğan ve Tunçil, 2021). Ne var ki süreç bugüne dek şeffaf bir şekilde yürütülmemiştir. Restorasyon çalışmalarının akıbeti ve ne sürede tamamlanacağı, arkeopark projesinin detayları, garın ne zaman ulaşım hattının bir parçası olarak yeniden hizmete gireceği gibi konularda net bir bilgi dile getirilmemiş, ucu açık ve muğlak ifadeler kullanılmıştır. Bakanlık açıklamasında yer alan Haydarpaşa'nın eski işlevine ve demir yolu faaliyetlerine tümüyle değil "kısmen" geri dönecek olması vurgusu da dikkat çekicidir. Sonuç olarak Haydarpaşa'nın bugün kamuya kapalı ve erişilemez bir durumda kalması kamuoyunun bu doğrultudaki endişelerinin sürmesine yol açmaktadır.

Şekil: 5

Haydarpaşa Tren Garı'nda arkeolojik kazılar devam ederken, 2022. (Kaynak: <https://www.dha.com.tr/foto-galeri/haydar-pasa-gari-kazilarinda-buyuk-sur-priz-2077459/3>)



4.3. Bir Post Endüstriyel Miras Olarak Haydarpaşa

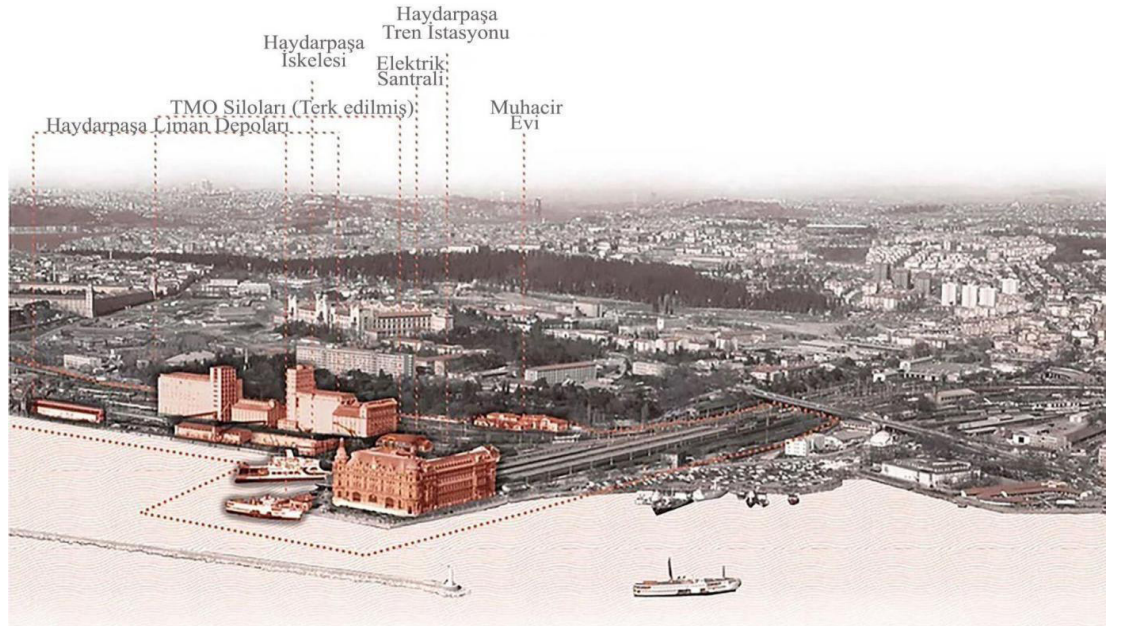
Endüstriyel ve kültürel mirası koruma üzerine yayınlanmış olan birçok bildirge ve tüzük, günümüzde endüstriyel alanlarda yapılacak olan çalışmalara bir referans olma özelliği taşımaktadır. Bu doğrultuda “Bir Post-Endüstriyel Miras Olarak Haydarpaşa” incelenirken, bu bildirgelerde ve tüzüklerin vurguladığı noktaların Haydarpaşa’ya uygulanabilirliği incelenmiştir.

Burra Tüzüğü (*Australia ICOMOS Burra Charter, 2013*) endüstriyel miras alanında çalışmalar yapılırken birçok farklı stratejinin varlığına işaret eder. Bunlar koruma, restorasyon, yeniden yapılanma ve adaptasyondur. Burra Tüzüğü’nde yer alan endüstriyel miras alanları için uygulanan yöntemlerin, Haydarpaşa’nın tarihi mirası gözetilerek bu alana uygulanabilmesi mümkündür. Haydarpaşa post-endüstriyel alanındaki yapılar, mimarlık tarihi ve kültür mirası kapsamında taşıdığı değerle Haydarpaşa’nın tarihsel sürekliliğini ve anlatısını destekler (*TMMOB Şehir Plancıları Odası İstanbul Şubesi, 2009*). Haydarpaşa’da günümüze ulaşan yapılar, Gar ve Liman sahası yanında onlar kadar öne çıkmamış olan Elektrik Santrali, Liman İdaresi, Polis Karakolu, Askeri Karakol, Muhacir Evi ve

dört Tahıl Silosudur. Bunlar, varlıkları Gar ve Liman kadar bilinir olmasa da onlarla geçmiş paylaşılan ve endüstri sahası içinde ilişkili olan yapılardır (*Kösebay Erkan, 2006*) (bkz. Şekil 6).

1997 yılında, 100 yılı aşkın süredir kamu kullanımında bulunan Haydarpaşa Garı, tarihi ve kültürel bakımdan İstanbul II Numaralı Kültür ve Tabiat Varlıklarını Koruma Kurulu’nun 21.08.1997 gün ve 4542 sayılı kararı ile 1. Grup Korunması Gereken Kültür Varlığı olarak tescil edilmiştir (*Kösebay Erkan ve Ahunbay, 2009*). 2006 yılına gelindiğinde ise İstanbul 5 Numaralı Kültür ve Tabiat Varlıkları Bölge Koruma Kurulu’nun aldığı 85 sayılı kararla Haydarpaşa Garı ve çevresi “Tarihi ve Kentsel Sit Alanı” ilan edilmiştir (*Muhcu, 2021*).

Haydarpaşa Garı ve Limanı kent ulaşımı açısından sahip olduğu merkezi ve birleştirici konumuyla —mevcut durumda neredeyse tümüyle işlevsiz bırakılmış olmasına rağmen— uzun yıllar işlevini sürdürmüş ve sürdürmeye devam edebilecek potansiyele sahip durumdadır. Söz konusu kullanım sürekliliği ve işlevsel önemine ilaveten Osmanlı’dan günümüze uzanan tanıklıklarıyla demir yolu mirası olarak da büyük tarihi önem taşır. Haydarpaşa Post-Endüstriyel Peyzaj Alanı’nın inşa



edildiği ve ait olduğu dönem hakkında bilgi sunması, simgesel önem taşıması, özgünlüğü ve mimari özelliklerinin yanı sıra çevresinin kentleşme ve kültürel gelişme sürecindeki etkin rolü unutulmamalıdır.

Endüstriyel alanlar, üzerinde ayakta duran yapılar ve arkeolojik katmanlarının yanı sıra, üzerinde buldukları geniş peyzajı biçimlendirme yönleriyle de ekolojik değer barındırır (TICCIH, 2003). Benzer şekilde, Haydarpaşa Post-Endüstriyel Peyzaj Alanı'nın "mekansal ve zaman katmanlarının" (Muşkara ve Tunçelli, 2019, s.249) dışında bütünleştiği yeşil doku (Köksal, 2021) ile sahip olduğu ekolojik değer ve biyoçeşitlilik de göz önüne alındığında, alanın bütüncül bir yaklaşımla korunması gerektiği görülmektedir. Ne var ki hem kentsel ve ulusal ölçeklerde hem de uluslararası ölçekte tarihi, mimari ve endüstriyel miras olarak sahip olduğu öneme karşın, Haydarpaşa dönüşüm projeleri sonucunda bu niteliklerini kaybetme tehdidi ile karşılaşmaktadır.

5. Haydarpaşa İçin Bir Post-Endüstriyel Kurgu ve Sürdürülebilir Kalkınma

Sürdürülebilir Kalkınma, ilk kez 1987'de "gelecek nesillerin kendi ihtiyaçlarını karşılayabilme yeteneğini ortadan kaldırmaksızın şimdiki neslin ihtiyaçlarını karşılarken gelecek nesillerin de kendi ihtiyaçlarını karşılaması konusunda ödün vermeyen kalkınma" olarak tanımlanır (Dünya Çevre ve Gelişme Komisyonu, 1987). Bu doğrultuda, Birleşmiş Milletler'in 2020 yılı ajandası, aşırı yoksulluğu sonlandırma, eşitsizlikleri azaltma ve gezegeni koruma ilkelerini paylaştıran ve bunları 2030'a kadar gerçekleştirmeyi hedefleyen Sürdürülebilir Kalkınma Amaçları (SKA) programını sunar (Birleşmiş Milletler, t.y.). Sürdürülebilir Kalkınma Amaçları, üye devletleri sosyal ve ekonomik eşitsizliği, açlık, sağlık ve eğitim imkansızlıkları gibi küresel problemleri sonlandırmayı hedefleyen 17 madde için politikalar geliştirmeye ve işbirliği kurmaya teşvik etmektedir (Birleşmiş Milletler, t.y.).

Birleşmiş Milletlerin dünyanın güncel problemleri arasında saydığı değişen demografik ve ekonomik eşitsizlikler, iklim

sorunları ve azalan kaynaklar, kültürel ve doğal mirasa yönelik tehditleri artırırken bir yandan yeni çözüm arayışları gündeme gelmektedir. UNESCO'nun miras alanlarının korunmasına ve sürdürülebilir kalkınmanın önemine vurgu yapmak için yürüttüğü çalışmalardan biri olan "Sürdürülebilir Kalkınma Yaklaşımının Dünya Mirası Sözleşmesi Süreçlerine Entegrasyonu Politikaları" (2015), iklim ve çevre, yoksulluk, kaynakların sorumsuz tüketilmesi ve eşitsizlik gibi küresel problemlere çözüm aramak için ortaya çıkmıştır. Bu politikalar, kültür varlıklarının özellikle insan hakları, eşitlik ve uzun vadeli sürdürülebilirlik için etkili oldukları ve miras alanlarının yönetiminde sürdürülebilirlik, kalkınma ve koruma arasında dengeli bir süreç yönetilmesi gerektiğine dikkat çekerek sürdürülebilir kalkınmanın garantisi olarak Dünya Mirası varlıklarının rolünün güçlendirilmesi gerektiğini savunur (United Nations Educational, Scientific and Cultural Organization [UNESCO], 2015). Bu miras varlıkları kente doğru şekilde entegre edildiğinde yerel ekonomik kalkınmanın ve sürdürülebilirliğin sağlanmasında büyük potansiyele sahiptir.

Benzer şekilde ICOMOS da kültürel mirasın korunması için Sürdürülebilir Kalkınma yöntemlerinin uygulanabilirliği üzerine çalışmalar yapmaktadır. ICOMOS 2021 Politika Rehberi'nde "Sürdürülebilir Kalkınma Amaçlarına ulaşmayı hızlandırmak için mirasın gücünü kullanmak" ana direktif olarak gösterilmekte; miras alanlarına ilişkin pratiklerin SKA ile uyumu, bunların gelecekte de kapsamlı uygulama çerçeveleri üzerinden geliştirilerek etkili ve ölçülebilir eylemler haline getirilmesi hedeflenmektedir (ICOMOS, 2021).

Sonuç olarak literatür taramasından anlaşılacağı üzere, miras alanlarının korunması ve yeniden kullanımı kent içinde sürdürülebilir kalkınmayı destekler. Bu araştırmada sunulan projede, küresel sürdürülebilir kalkınma hedeflerinin post-endüstriyel peyzaj alanlarının korunması ve kente katılımında sunabileceği örnek bir

çerçeve Haydarpaşa Gar ve Liman Sahası özelinde incelenmektedir. Makalede incelenen master planın gelişimi sürecinde sürdürülebilirliğin ulusal ve uluslararası politikalar çerçevesinde sosyal, çevresel, ekonomik değerler başlıklarında açıklandığı ve kentsel çevrede yer bulduğu güncel bir model olarak Birleşmiş Milletler Sürdürülebilir Kalkınma Amaçları (SKA) rehber edinilmiştir. “Post-Endüstriyel Kurgular” temasında, mimarlık tarihi ve demir yolu mirasının bu değerli parçasının korunması ve kentin ekonomik ve altyapısal gelişimi için Haydarpaşa Gar, Liman ve Geri Sahasının orijinal işlevlerini korudukları bir sistem kurgulanmıştır.

Bu öneride, kente farklı amaçlarla hizmet etmesi hedeflenen yapılar ve kazı alanı için düşünülen master plan tasarımı yer almaktadır (bkz. Şekil 7). Oluşturulan master plan, kentsel ekonomi ve altyapısal gelişime katkı, sosyal, kültürel merkezler ve rekreasyon alanlarının yaratılması, biyoçeşitliliğin korunması, temiz enerji üretimi stratejileri gibi duyarlılık ve uygulamalarla kent içinde sürdürülebilir bir habitat yaratılmasına odaklanılmıştır. Ek olarak, kamusal alan özelliğini kaybetme riski ile karşı karşıya olan Haydarpaşa'nın toplumsal bellekteki ve kent imgesindeki yerinin korunması hedeflenmiştir.

Master planda Haydarpaşa'nın gar olarak

Şekil: 7
Master Plan (Kaynak: <https://caddeport.wixsite.com/khas401>).



kalması gerektiği vurgulanmaktadır. Bu doğrultuda arkeolojik kazı alanının üstü tekrar kapatılmalı ve kazı alanından çıkan her türlü taşınabilir eser arkeoloji araştırma merkezinde sergilenmelidir. Öte yandan Haydarpaşa Post-Endüstriyel Peyzajı içerisinde yer alan yapılardan bazıları yeniden kullanım ile yeni kamusal programlara kavuşmuştur. Sürdürülebilir koruma yaklaşımıyla uyumlu olarak sunulan yeniden kullanım önerileri birden çok programı barındırmakta ve bunlar gelecekte değişebilecek sosyal, ekonomik ve teknik koşullara uyartılabilir niteliktedir. Alanda yer alan yapıların yanı sıra yeşil doku ve biyoçeşitliliğin korunması da gözetilerek post-endüstriyel peyzaj bütüncül bir yaklaşım ile korunmuş ve kamusal kullanım için yeniden şekillenmiştir. Bu şekilde, post-endüstriyel miras niteliğindeki bu alanın kent hayatına entegre olması ve geleceğe aktarılması amaçlanmıştır.

İncelenen master planda SKA maddeleri, Haydarpaşa bağlamında prensip ve hedefler olarak yer bulmuştur (bkz. Tablo 3 ve 4). Sonuç olarak, hem verilen alan içerisindeki yapılar arasında hem de bunların kent ve kentli ile ilişkisi üzerinden geliştirilen senaryolar, post-endüstriyel peyzaj alanının korunmasını sağlarken sürdürülebilir kalkınmaya katkıda bulunmaktadır.

Master planda işlendiği şekliyle sürdürülebilir kalkınma hedefleri ortak yönleri ve stratejileri uyarınca beş genel başlık altında gruplandırılmıştır: sosyo-ekonomik hedefler, sağlık ve iyilik haline yönelik hedefler, ekonomi ve üretim hedefleri, çevre ve ekoloji duyarlılığı hedefleri, kent ve kurumların odağındaki hedefler (bkz. Tablo 3 ve 4). Sosyo-ekonomik hedefler, kentlilerin sosyal ve ekonomik iyilik halini hedefleyen, açlık, yoksulluk, eşitsizlik konularında inisiyatifler öneren maddeler olmuştur. Bu yönde geliştirilen stratejiler, master plan alanı içerisinde sürdürülebilir ekonomi modelleriyle üretim ve dağıtım şebekeleri sağlanarak dezavantajlı gruplara ve farklı gelir gruplarına ulaşmayı hedeflemektedir.

Benzer şekilde, master planda kurgulanan çeşitli programların kapsamı da cinsiyet ve etnisite gibi etiketlerin dışında kapsayıcı ve eşitlikçi katılım, istihdam ve güvenliği sağlama amacındadır. Sağlık ve iyilik haline yönelik hedefler, master planda incelenen çevresel etkileri, doğal çevreyle bağlantı ilişkilerini, altyapı ve enerji sistemlerini temiz ve sürdürülebilir teknolojilerle geliştirmenin yanı sıra Haydarpaşa çevresindeki diğer sağlık kurumlarıyla ilişki içinde olan rehabilitasyon, psikolojik danışmanlık gibi hizmet ve eğitimlerin, peyzaj alanlarının ve spor tesislerinin yer aldığı bir kent alanı geliştirmeyi amaçlamaktadır. Ekonomi ve üretim hedefleri, önerilen programlarda istihdamda eşitlik ve insana yakışır iş koşullarını sağlama ilkelerine öncelik vermektedir. Bunun yanı sıra, sürdürülebilir ekonomi modelleriyle işleyen üretim ve tüketim döngüleri, sosyal faydayı gözetilen faaliyetleri kapsanmış, araştırma ve teknolojik yenilik odaklı girişimler için çeşitli mekan ve ilişkiler kurgulanmıştır. Çevre ve ekoloji duyarlılığı hedefleri, Haydarpaşa çevresinde doğal habitatı koruma, yenilenebilir enerjiyi öncelikli kılma, deniz kirliliğini önleme, iklim değişikliğine karşı sürdürülebilir ve kaynaklar açısından kendi kendine yetebilen bir yaşam alanı sağlama üzerindedir. Bu hususta master plandaki amaç, erişilebilir ve temiz enerjinin güneşten ve deniz akıntısından faydalanılarak elde edilmesidir. Ayrıca, master planda kent ve deniz ilişkisini işleyen müdahalelerin biyoçeşitliliğe zarar vermemesi ve canlıların suyla ilişkisinin korunması hedeflenmektedir. Sürdürülebilir şehirler ve toplumlar başlığıyla, farklı toplumsal cinsiyet ve yaş grupları ile engelli vatandaşlar için güvenli, kucaklayıcı ve erişilebilir kamusal alanların oluşturulması önerilmektedir. Erişilebilirlik için Haydarpaşa'ya ulaşım rotalarının ve alan içindeki sirkülasyonun da ekonomik ve sürdürülebilir bir şekilde sağlanması yönünde yeni ulaşım modları, istasyonlar ve ana bir altyapı unsuru olarak Kırmızı Yol gösterilmiştir. Halkın deniz ve limanla olan ilişkisi güçlendirilme amacıyla

önerilen Kırmızı Yol, Kadıköy ve Harem bölgeleri arasında kurulmuş bir ağ tesis ederek Haydarpaşa'yı yaya ve bisiklet yolları ile kente bağlamayı amaçlamaktadır. Bir diğer amaç, Haydarpaşa Post-Endüstriyel Alanı içerisinde şiddet ve tehlike oluşturabilecek unsurların engellenmesi, destek ve güvenlik noktalarının oluşturulması, kamusal erişimin günün her saatinde kolay ve güvenli bir şekilde sağlanması üzerinedir. Bunun için, müzik, sanat ve spor etkinlikleri için tasarlanan alanlar ile kültürel ve sosyal iyileştirmenin gerçekleşmesi hedeflenir. Ayrıca, Haydarpaşa'da kamusal erişimin kent yönetimi ve sosyal örgütlerin katılımı ile güçlendirilmesi de öncelikler arasındadır. Bu incelemeler ışığında, Haydarpaşa Post-Endüstriyel Peyzajı'nın kente katılımında rehber edinilen SKA maddelerinin hem alanın korunmasında ve yeniden kullanımında, hem kent dokusu, peyzaj ve doğal çevreyle kurulan ilişkilerde, hem de kentli kullanıcıların sosyal ve ekonomik yararlarına sundukları uygulamalarla sürdürülebilir kalkınma için önem taşıdığı anlaşılmaktadır. Sonuç olarak, kentsel sürdürülebilir kalkınma ile endüstriyel alanların sürdürülebilir korunma ve kullanım biçimlerinde gözetilen duyarlılıkların ortak hedef ve faydalar üretebileceği görülmüştür.

SÜRDÜRÜLEBİLİR KALKINMA HEDEFLERİ VE MASTER PLANDA UYGULANAN PROGRAM VE SENARYOLAR**Sosyo-ekonomik Hedefler**

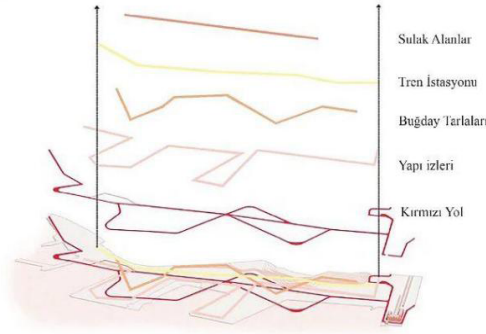
1- Yoksulluğa Son: Kent merkezinin yakınındaki bu alan, içerdiği tesislerle birlikte kent içinde üretim, dağıtım ve tüketim süreçlerine dahil olma potansiyeline sahiptir. Alan içerisinde sürdürülebilir ekonomi modeline uygun, farklı gelir gruplarına hitap eden etkinlik ve ürünler sunulmaktadır.

2- Açlığa Son: Master planda kentsel tarıma uygun alanlarda bostanlar oluşturulmuştur. Ürünlerin, alandaki yeme içme tesislerinden halka ücretsiz bir şekilde ulaştırıldığı senaryolar kurgulanmıştır.

4- Nitelikli Eğitim: Çevredeki eğitim yapıları ile Haydarpaşa arasındaki bağlantıların ve erişimin vurgulanmasının yanı sıra, master planda önerilen yapılarda da çeşitli eğitim faaliyetlerinin gerçekleştirileceği alanlar sunulmuştur. Yapıların fonksiyonlarına ilişkin atölye, kurs ve eğitim programlarının, açık alanlarda kültürel aktivite ve müzik etkinliklerinin, ücretsiz ve halkın katılımına açık bir şekilde sağlanması hedeflenmiştir.

5- Toplumsal Cinsiyet Eşitliği: Toplumsal cinsiyet eşitliği hakkında farkındalık oluşturacak eğitim ve psikolojik danışmanlık hizmetleri programlara dahil edilmiştir. Cinsi kimlik ve rollere karşı şiddet ve taciz olaylarının engellenmesi için güvenli ve destekleyici kentsel çevreler oluşturulması hedeflenmiştir. Bunların yanı sıra, alanın ve yapıların yönetiminde ve çalışmasında görev alan personelin cinsiyet dağılımı önemsenmiştir.

10- Eşitsizliklerin Azaltılması: Master planda yer alan tesislerin sundukları hizmetlerin ekonomik olarak halka sunulması hedeflenmiştir. Kullanıcıların bu alanda hedeflenen ekonomik ve sosyal üretim kurgusuna katılımında toplumsal cinsiyet, etnik köken gibi etiketlerin gözetilmediği kapsayıcı bir bakış açısı edinilmiştir.



Kırmızı Yol Önerisi

Sağlık ve İyilik Haline Yönelik Hedefler

3-Sağlık ve Kaliteli Yaşam: Çevredeki sağlık yapıları ile Haydarpaşa arasındaki bağlantıların ve erişimin vurgulanmıştır. Master planda ilgili yapıların programlarına rehabilitasyon, müzik terapisi ve psikolojik danışmanlık gibi hizmetlerin eklenmesinin yanı sıra hobi bahçeleri, spor tesisleri ve rekreasyon alanları, sağlıklı beslenmeye alışkanlıklarına yönelik yeme içme alanları önerilmiştir.

6-Temiz Su ve Sanitasyon: Sulak alanlardaki biyoçeşitliliğin mikroorganizma üretimiyle doğal olarak sağladığı su arıtma stratejisini alana yaymak için master planda yapay göller önerilmiştir. Yağmur suyu havuzlarında ve kanallarında ise suyun depolandığı, filtrelenerek temizlendiği ve temiz, kullanıma uygun hale getirildiği sistemler kurulmuştur. Master plandaki yapıların kendi mekanik sistemleri içinde de su geri dönüşümü sağlanmıştır.

Ekonomi ve Üretim Hedefleri

8-İnsana Yakışır İş ve Ekonomik Büyüme: Master planda yer alan tesislerin üretim faaliyetlerinde cinsiyet dağılımı eşitliği ve insana yakışır iş koşulları ile topluma iş istihdamı yaratılmıştır. Programlara dahil edilen eğitim ve çalışma alanları, sosyal etkisi olan ve teknolojik inovasyonu gözetilen girişimler için gelişim alanı sağlamaktadır.

9-Sanayi, Yenilikçilik ve Altyapı: Yapı programlarına araştırma ve teknoloji girişimlerini destekleyen eğitim ve çalışma alanları eklenmiştir. Alan içerisindeki terk edilmiş lunaparkın yeniden canlandırılması için inovatif enerji üretimi stratejileri geliştirilmiştir.

12- Sorumlu Üretim ve Tüketim: Kentsel tarım için ayrılan alanlarda ve yapıların kaynak tüketiminde suyun geri dönüştürülmesi için stratejiler geliştirilmiştir. Sürdürülebilir ekonomik kalkınma modeline uygun olarak, alandaki üretim ve tüketim tesisleri arasında döngüsel ilişkiler kurulmuştur.

Tablo : 3

Master planda gerçekleştirilmesi hedeflenen Sürdürülebilir Kalkınma Hedefleri. (Görseller için kaynak: <https://caddeport.wixsite.com/khas401>)

Tablo : 4
Master planda gerçekleştirilmesi hedeflenen Sürdürülebilir Kalkınma Hedefleri. (Görseller için kaynak: <https://caddeport.wixsite.com/khas401>)

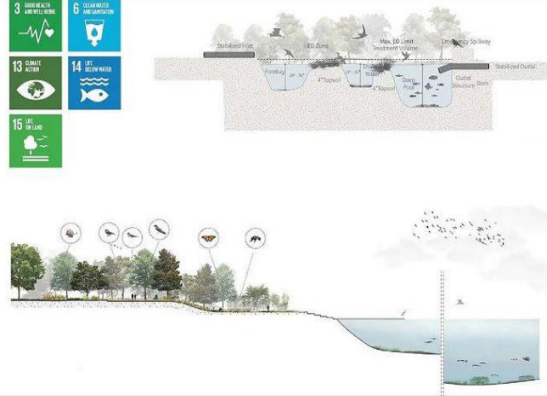
Çevre ve Ekoloji Duyarlılığı Hedefleri

7-Erişilebilir ve Temiz Enerji: Güneşten ve deniz akıntısından faydalanan sistemler ile saha içerisinde temiz enerji elde edilmiştir. Alan içerisindeki terk edilmiş lunaparkta kinetik enerjiden elektrik üretimi sağlanmıştır.

13- İklim Eylemi: Master planda önerilen ekolojik koridor ve su arıtma sistemleri, iklim değişikliğine karşı sürdürülebilir ve kaynaklar açısından kendi kendine yetebilen bir yaşam alanı sağlamayı hedefler. Post-endüstriyel alandaki kalıntı ve yapılar, inşaat sektörünün enerji ve çevre sorunlarına bağlantısı gözetilerek değerlendirilmiştir.

14- Sudaki Yaşam: Bölgedeki balık ve su kuşu türleri araştırılmış, master planda kent ve deniz ilişkisini işleyen müdahalelerin biyoçeşitliliğe zarar vermemesine, canlıların suyla ilişkisinin korunmasına önem gösterilmiştir.

15- Karadaki Yaşam: Yeşil alan dokusu genişletilip alanda var olan ağaçlar korunarak master plan içerisinde bir ekolojik koridor tasarlanmıştır. Bölgedeki bitki çeşitleri araştırılmış, önerilen yapay gölün çevresinde bir habitat sağlanarak su arıtımını sürdürmeleri sağlanmıştır.

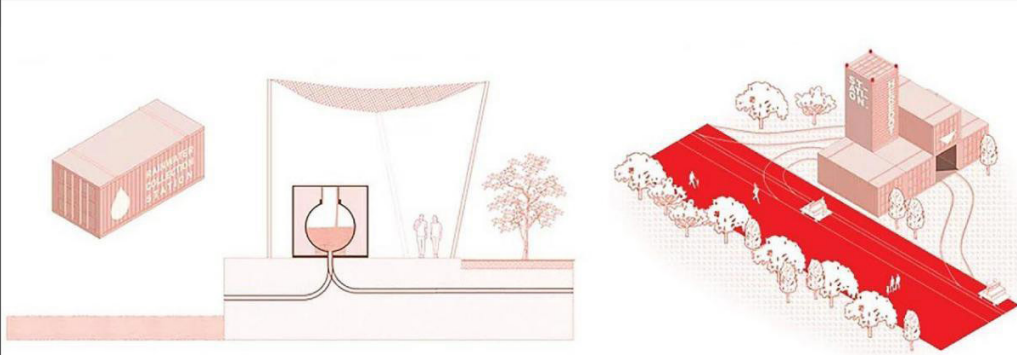


Kent ve Kurumların Odağındaki Hedefler

11-Sürdürülebilir Şehirler ve Topluluklar: Farklı toplumsal cinsiyet ve yaş grupları ile engelli vatandaşlar için güvenli, erişilebilir ve kucaklayıcı kamusal alanların oluşturulması gözetilmiştir. Haydarpaşa'ya ulaşım rotalarının ve alan içindeki sirkülasyonun da ekonomik ve sürdürülebilir bir şekilde sağlanması için yeni ulaşım modları ve istasyonlar önerilmiştir.

16-Barış, Adalet ve Güçlü Kurumlar: Haydarpaşa post endüstriyel alanı içerisinde şiddet ve tehlike oluşturabilecek unsurların engellenmesi, destek ve güvenlik noktalarının oluşturulması, kamusal erişimin günün her saatinde kolay ve güvenli bir şekilde sağlanabilmesi için istasyonlar, rekreasyon alanları oluşturulmuştur. Müzik, sanat ve spor etkinlikleri için tasarlanan alanlar ile kültürel ve sosyal iyileştirmenin gerçekleşmesi amaçlanmıştır.

17-Amaçlar için Ortaklıklar: Masterplan tasarımında bir omurga halinde lineer bağlantıları oluşturan, alandaki bina izlerini, istasyon ve odakları, yeşil örtü ve sulak alanları takip ederek ilerlerken kente ulaşan "Kırmızı Yol", bir altyapı ve ulaşım medyumu olarak düşünülmüştür. Alanın kent bağlamıyla olan ilişkisi bu şekilde sağlanırken, Haydarpaşa'da kamusal erişimin, kent yönetimi ve sosyal örgütlerin katılımının güçlendirilmesi amaçlanmıştır.



6. Sonuç

Bu makale, post-endüstriyel peyzaj alanlarının korunması, yeniden kullanımı ve kent yaşamına entegre edilmesi konusundaki güncel bakış açılarını incelerken sürdürülebilirlik yaklaşımını izleyen bir öneri sunmaktadır. Post-endüstriyel peyzaj alanlarının sosyal, beşeri, ekonomik, çevresel ve kentsel bağlamda sürdürülebilir yollarla kentsel çevreye katılması, kent için kalkınmayı ve endüstriyel mirasın yaşatılmasını destekler niteliktedir. Literatürde öne sürülmüş yaklaşımlar incelendiğinde, koruma yaklaşımlarının sürdürülebilirlik, yeniden kullanım, erişilebilirlik ve şeffaflık gibi ortak başlıklara değindiği görülmüştür. Sürdürülebilir kalkınma hedefleri ile post-endüstriyel peyzaj koruma ve yeniden kullanımı stratejilerinin sürdürülebilirlik amaç ve uygulamalarının gösterdiği paralellikten yola çıkarak ortak bir çerçeve oluşturmak amaçlanmıştır.

Sürdürülebilir Kalkınma Amaçları, sosyo-ekonomik, sağlık ve iyilik hali, ekonomi ve üretim, çevre ve ekoloji, kent ve kurumların odağındaki hedefler gibi çeşitli başlıklar altında incelenmiştir. Miras alanlarının korunması ve değerlendirilmesinde kapsayıcı, topluluklarla etkili ilişkiler kuran bir yaklaşım sergilendiği takdirde post-endüstriyel alanların, kimlikleri ve toplumsal bellekteki yerine uygun üretim ve kültür faaliyetleri ile yaşayabileceği sonucuna varılmıştır. Bu makalede incelenen başlıca koruma tüzük ve prensiplerinin, endüstriyel mirasın korunması için öncelikle mimarlık ve koruma pratikleri içerisinde miras, peyzaj ve çevresi için bütüncül, sürdürülebilir, erişilebilir, şeffaf ve katılımcı süreçlerle ilerleyen stratejiler sunduğu görülmektedir. Öte yandan, Sürdürülebilir Kalkınma Amaçları'nın çevre ve ekoloji, sağlık, eğitim, toplumsal eşitsizliklerin iyileştirilmesi, ekonomik büyüme, inovasyon gibi çok çeşitli başlıkları da önemsemesi, miras alanlarının kente katılması ve yaşatılması için yol göstericidir. Bu anlamda, post-endüstriyel peyzaj alanlarının korunması, yeniden kullanımı

ve kente entegrasyonunda ele alınan uluslararası koruma tüzük ve prensipler ile SKA birbirlerini tamamlayıcı nitelikte olduğundan birlikte incelenmeleri sürdürülebilir kalkınma için önem arz etmektedir. Bu makalede incelenen örnek çalışma ile Birleşmiş Milletler'in Sürdürülebilir Kalkınma Amaçları bir model olarak benimsenerek "Haydarpaşa için bir Post-Endüstriyel Kurgu" teması altında tasarım stratejileri test edilmiştir. Sürdürülebilir kalkınma hedefleri, master planda uygulanmaya çalışılan program çeşitliliği, doğal alan ve çevre ilişkileri, enerji döngüleri, sosyal katılım ve süreçler gibi konular altında işlenmiştir. Sonuç olarak kentte günümüzün global ihtiyaçlarına cevap verebilecek ekolojik ve eşitlikçi bir sürdürülebilir planlamanın mümkün olabileceği görülmektedir.

Günümüzde Gar ve çevresi için geliştirilen projelerin Haydarpaşa'nın etkin bir kamusal alan olma potansiyelini ve kent hafızasındaki yerini tehdit ettiği görülmektedir. Kapalı, şeffaflıktan uzak, alelacele yapılan müdahaleler ve bu şekilde hayata geçirilmek istenen dönüşüm projeleriyle amaçlanan, alanı sahip olduğu değerlerle korumak ve sürdürülebilirliğini sağlamaktan ziyade, imara açmak için zemin hazırlayarak alandan rant elde etmektir. Oysa bu önemli miras üzerinde savunulması ve gözetilmesi gereken, sermaye birikimi değil kamu yararı, sağlıklı ve adil bir kentleşme olmalıdır. Haydarpaşa, dün olduğu gibi yarın da bir kavuşma, ortaklaşma, bir araya gelme mekanı, bir kamusal alan, kent ve toplumsal bellek için bir sembol olarak kent yaşamında işlevini ve canlılığını sürdürmelidir (Kösebay Erkan, 2021). Haydarpaşa Dayanışması gibi sivil toplum kuruluşlarının da bu süreç boyunca savunduğu gibi, toplumdaki her bireyin Haydarpaşa ile ilgili verilecek her kararda söz hakkı olduğu unutulmamalı, Haydarpaşa Garı olarak kalmalı, İstanbul'un demir yolu ulaşımının merkez istasyonu olarak tekrar kullanıma açılmalıdır.

Sonuç olarak, post-endüstriyel peyzaj alanları için geliştirilecek koruma ve

yeniden kullanım stratejilerinin, kültürel sürdürülebilirlik açısından olduğu gibi kentsel ve bölgesel sürdürülebilir kalkınma için de önem teşkil ettiği görülmüştür. Oluşturulan teorik çerçeve ve incelenen çalışma sonucunda görülmektedir ki Sürdürülebilir Kalkınma Amaçları ile koruma pratiklerinin ortaklaştığı noktalar, post-endüstriyel alanların yaşatılması ve sosyal, ekonomik ve ekolojik değerleri ile geleceğe aktarılmasında rehberlik etme potansiyeline sahiptir. Bu perspektifle endüstriyel mirasın korunması ve yeniden kullanımında sürdürülebilir kalkınma ilişkilendirilerek, sosyal, kültürel ve ekonomik olarak sürdürülebilir stratejiler üreten bir tasarım anlayışı, Haydarpaşa'nın kimlik ve işlevlerini günümüz koşullarında yaşatmak için uygulanabilir. Bu açıdan bakıldığında —bilimi, hukuku ve etik kuralları yok sayan dönüşüm projelerinin aksine— bütüncül, kapsayıcı, endüstriyel, kültürel ve tarihi mirası koruyan bir anlayışla Haydarpaşa'yı kamuya ve kente geri kazandırmak mümkün olacaktır.

7. Teşekkür

Bu makalede bahsi geçen kolektif master plan önerisi, Kadir Has Üniversitesi Güz 2021 döneminde dördüncü sınıf Mimari Tasarım stüdyosunda üretilmiştir. Mimari tasarım stüdyosu, Yonca Kösebay Erkan yürütücülüğünde gerçekleşen “Sustainable Management of Industrial Heritage as a Resource for Urban Development” isimli Avrupa Birliği Horizon 2020 Marie Skłodowska-Curie CONSIDER araştırma projesi kapsamında gerçekleştirilmiştir. Bu çalışmaya katkılarından dolayı Mimari Tasarım stüdyosu öğrencileri Berilnur Güngörmez, Beyza Köse, Ceyda Pektaş, Funda Arcaç, Hilal Karabulut, Mert Danış, Senanur Yıldız, Sinan Caymaz, Tuğçe Güz, Yağmur Kurtuluş, Zeliha Nur Ekmekçi, Zeynep Kırkpınar'a ve Kadir Has Üniversitesi Mimarlık Bölümü öğretim üyesi Yonca Kösebay Erkan'a teşekkür ediyor, saygılarımızı sunuyoruz.

Kaynakça

- Atılğan, A. (2011). Haydarpaşa. İstanbul: TMMOB Mimarlar Odası İstanbul Büyükkent Şubesi Anadolu 1. Büyükkent Bölge Temsilciliği. Erişim tarihi: 13 Aralık 2021, <https://doi.org/10.22520/tubaked.2020.22.005>
- Biltekin Coşkun, S. L. (2013). Kamusal mekân ve kolektif bellek bağlamında istasyon binalarının incelenmesi ve hızlı tren istasyonlarına dönüşümü (Yüksek Lisans Tezi, Gazi Üniversitesi, Ankara). Erişim tarihi: 20 Ocak 2022, <https://dspace.gazi.edu.tr/handle/20.500.12602/150572>
- Binark, M., Çulha, G., Kocabıyık, İ. (2007). Zaman ve Uzam İçinde Haydarpaşa Garı. Ankara: Mülkiyeliler Birliği Yayıncılık İşletmesi.
- Birleşmiş Milletler. (t.y.). THE 17 GOALS | Sustainable Development. Erişim tarihi: 1 Aralık 2021, <https://whc.unesco.org/en/sustainabledevelopment/>
- Bulubay, C. (2021). Neoliberal Kent Politikaları ve Koruma İkileminde Haydarpaşa Garı Dönüşümü ve “Yerin Ruhunu”. A. Yüksel (Ed.), Haydarpaşa Kitabı: Kent, Mekan, Mücadele içinde (s.159-186). İstanbul: Kadıköy Belediyesi Kültür Yayınları.
- Cadde Port. (2022). Erişim tarihi: 20 Ocak 2022, <https://caddeport.wixsite.com/khas401>
- Demirtaş, E., (2021). Kent, Mekân, Mücadele: Haydarpaşa. Gazete Kadıköy. Erişim tarihi: 11 Kasım 2021, <http://www.gazetekadikoy.com.tr/gundem/kent-mekn-mucadele-haydarpaşa-18461.htm>
- Duygun, E. ve Koçyiğit, G. (2021). Haydarpaşa Garı'nın Yeldeğirmeni Mahallesi'nin Mekansal Kimliğine Etkisi. A. Yüksel (Ed.), Haydarpaşa Kitabı: Kent, Mekan, Mücadele içinde (s.227-266). İstanbul: Kadıköy Belediyesi Kültür Yayınları.
- Dünya Çevre ve Gelişme Komisyonu. (1987). Report of the World Commission on Environment and Development: Our Common Future. Erişim tarihi: 20 Aralık 2021, <https://digitallibrary.un.org/record/139811>
- Edirne Erdinç, J., Seçer Kariptaş, F., Özkazanç Dinçer, B. (2015, May 28-30). Endüstriyel Mirasın Kentlerdeki Kültürel Sürdürülebilirlik Bağlamında İncelenmesi [Konferans Bildirisi]. ISBS International Sustainable Buildings Symposium, Ankara, Türkiye.
- Erdoğan, M., & Tunçel, E. (2021). Bakan Karaismailoğlu: Haydarpaşa Gar Alanı, Arkeopark ve Gar Kompleksi, tasarım konseptiyle dünyada bir ilk olacak. Anadolu Ajanı. Erişim tarihi: 8 Şubat 2022, <https://www.aa.com.tr/tr/turkiye/bakan-karaismailoglu-haydarpaşa-gar-alani-arkeopark-ve-gar-kompleksi-tasarim-konseptiyle-dunyada-bir-ilk-olacak/2137405>
- Eskidemir, K., Aytaç, G., ve Kusluoğlu, D. (2009). Kentlerde Post Endüstriyel Alanların Yeniden Kullanımı: İstanbul Osmanlı Dönemi Sanayi Alanları. Medeniyet Sanat Dergisi, 5(1), 44-60.
- Görgülü, Z. (2009). Sürdürülebilirlik, Planlama ve Politikalar, Uluslararası Mimarlık ve Planlama Sempozyumu, Bildiri Kitabı.
- Guo, P., Li, Q., Guo, H., Li, H. (2021). Quantifying the core driving force for the sustainable redevelopment of industrial heritage: implications for urban renewal. Environmental Science and Pollution Research 28, 48097–48111.
- Halbwachs, M. (2017). Kolektif Hafıza. (Çev. Banu Barış) Ankara: Heretik Yayınları.

- Harfst, J., Sandriester, J., & Fischer, W. (2021). Industrial Heritage Tourism as a Driver of Sustainable Development? A Case Study of Steirische Eisenstrasse (Austria). *Sustainability*, 13,(3857), 1-17.
- Höfer, W. (1998). Post Industrial Landscape. J. Breuste, H. Feldmann, O. Uhlmann, (Eds.) *Urban Ecology içinde* (s.671-675). Berlin: Springer.OMOS
- ICOMOS. (2021). Heritage and the Sustainable Development Goals: Policy Guidance for Heritage and Development Actors. Erişim tarihi: 20 Ağustos 2022, <https://ocm.icrom.org/documents/icomos-heritage-and-sustainable-development-goals-policy-guidance-heritage-and>
- ICOMOS Avustralya. (2013). The Burra Charter: The Australia ICOMOS charter for places of cultural significance 2013.
- ICOMOS Türkiye. (2013). ICOMOS Türkiye Mirası Koruma Bildirgesi 2013.
- ICOMOS- TICCIH. (2011). Dublin Principles. Erişim tarihi: 10 Aralık 2021, <https://ticcih.org/about/about-ticcih/dublin-principles/>
- "Haydarpaşa Garı kazılarında heyecanlandırıcı keşif! 'İstanbul'un tarihi yeniden yazılıyor'". (2022, Mayıs 30). CNN Türk. Erişim tarihi: 2 Temmuz 2022, <https://www.cnnturk.com/turkiye/haydarpaşa-garında-heyecanlandırıcı-keşif-istanbulun-tarihi-yeniden-yazılıyor>
- Jonsen-Verbeke, M. (1999). Industrial heritage: A nexus for sustainable tourism development. *Tourism geographies*, 1(1), 70-85.
- Köksal, G. (2021). Anadolu Demiryolu Bütünselliği Bağlamında Haydarpaşa Garı, Limanı ve İstasyonların Sürekliliği Üzerine Bir Tartışma. A. Yüksel (Ed.), *Haydarpaşa Kitabı: Kent, Mekan, Mücadele içinde* (s. 65-112). İstanbul: Kadıköy Belediyesi Kültür Yayınları.
- Kösebay Erkan, Y. (2021). Haydarpaşa'nın Kültürel Miras Değerlerinin Aktarımında Çok Yıgınlı Anlatılar. A. Yüksel (Ed.), *Haydarpaşa Kitabı: Kent, Mekan, Mücadele içinde* (s.39-64). İstanbul: Kadıköy Belediyesi Kültür Yayınları.
- Kösebay Erkan, Y. (2013). Haydarpaşa Tren Garı: Bugün, Dün ve Yarın (1) Kentin Bedeninde Yara (2), *METU JFA 2013/1* (30:1), 99 - 116. <https://doi.org/10.4305/>
- Kösebay Erkan, Y., ve Ahunbay, Z. (2009). Anadolu Demiryolu mirası ve korunması. *İTÜDERGİSİ/a*, 7(2).
- Kösebay Erkan, Y. (2006). Haydarpaşa Garı Otel Olursa Bu yapılara Ne Olacak. *Mimarist* (19), 59-65.
- Kösebay Erkan, Y. (2004). Haydarpaşa Limanı hizmet yapıları: Oryantalist bir mimari hazine, *İstanbul*, 51, 28-34. DOI:10.4305/METU.JFA.2011.1.3
- Li, Q. (2021). Study on the Sustainable Development Model of Industrial Heritage. *IOP Conference Series Earth and Environmental Science*, 631(1), 1-9.
- Loures, L. U. I. S. (2008, June). Post-Industrial Landscapes: dereliction or heritage. *Proceedings of the 1st WSEAS International Conference on Landscape Architecture*, Algarve, Portugal içinde (s. 23-28).
- Muhec, E. (2021). Haydarpaşa Garı ve Dayanışma Süreci. *Mimarlık Dergisi*, (420), 46-48.
- Muşkara, Ü., & Tunçelli, O. (2019). SEKA Kağıt Fabrikası Endüstriyel Mirasın Dijital Yöntemlerle Aktarılması. *PLANLAMA*, 29(3), 247-258. DOI: 10.14744/planlama.2019.36002
- Nepravishta, F., Mezini, L. & Baruti, X. (2017). Regeneration of Industrial Heritage Sites: A Potential for Sustainable Development. F. Nepravishta ve A. Maliqari (Ed.), *Cities in Transition içinde* (s. 302-308). Tiran: Faculty of Architecture and Urbanism (FAU), Polytechnic University of Tirana.
- Nora, P. (1989). "Between Memory and History: Les Lieux de Mémoire", *Representations*, (26), 7-24.
- Nora, P. (2006). *Hafıza Mekânları*. (Çev. Mehmet Emin Özcan). Ankara: Dost Kitabevi Yayınları.
- Shaw, D. V. (2001). The Post-industrial City. *Handbook of urban studies*, 284-295.
- Stratton, M. (2000). *Industrial Buildings: Conservation and Regeneration*. Taylor and Francis.
- Susam, E. (2010). *Osmanlı sanayileşme hareketleri ve Teşvik-i Sanayi Kanunu (Doktora tezi, Sosyal Bilimler)*.
- Swensen, G., Skrede, J. (2018). Industrial Heritage as a Culturally Sustainable Option in Urban Transformation: The case of Skien and Moss. *FormAkademisk* 11(6), 1-22.
- TICCIH. (2003). The Nizhny Tagil Charter for the industrial heritage. *TICCIH XII International Congress içinde* (s. 169-175). Erişim tarihi: 20 Kasım 2021, <https://ticcih.org/about/charter/>
- TMMOB Şehir Plancıları Odası İstanbul Şubesi. (2009). *Haydarpaşa Garı Limanı ve Geri Sahası Koruma Amaçlı Nazım ve Uygulama İmar Planları Hakkında Görüş*.
- Türel, İ. (2021). İstanbul Açık Şehir: Kentsel Modernitenin Endişelerini Sergilemek. İstanbul: Metis Yayınları.
- UNESCO. (2015). *Sürdürülebilir Bir Kalkınma Perspektifinin Dünya Miras Sözleşmesi Sürecine Entegrasyonu Politika Belgesi*. Paris. Erişim tarihi: 20 Ağustos 2022, <https://whc.unesco.org/en/sustainabledevelopment/>